



中華大學

大學校院通識教育暨第二週期系所評鑑

管理學院進修學士班自我評鑑報告

聯絡人：馮嘉中

聯絡電話：03-5186019

電子郵件：fjj@chu.edu.tw

系所主管：蔣世中（簽章）

中華民國 102 年 2 月 19 日

摘要

本評鑑報告旨在呈現本班於大學校院第二週期系所評鑑所評鑑之項目實施狀況，並以自我改善精神，建立各種機制，結合 PDCA (Plan(計畫)，Do(執行)，Check(檢核)，Action(行動))方式，循環修正，以達到「確保學生學習成效」之評鑑主軸。本報告主要依據「第二週期大學校院系所評鑑實施計畫」之評鑑項目撰寫，內容涵蓋：(一)目標、核心能力與課程設計；(二)教師教學與學習評量；(三)學生輔導與學習資源；(四)學術與專業表現；(五)畢業生表現與整體自我改善機制等五個評鑑項目。各項目再依據評鑑內涵、最佳實務及參考效標逐一陳述。

目錄

摘要.....	I
目錄.....	II
圖目錄.....	V
表目錄.....	VI
導論.....	1
項目一：目標、核心能力與課程設計.....	4
(一)現況描述.....	4
1-1 運用適合的分析策略以擬定發展計畫之結果.....	4
1-2 依據教育目標與結合大學人才培育功能與國家產業人才需求，訂定 學生核心能力之作法與結果.....	8
1-3 教育目標與核心能力之宣導機制與師生對其瞭解程度.....	12
1-4 依據核心能力進行課程規劃與設計之機制運作與結果.....	13
1-5 課程地圖建置與實施情形.....	15
(二)特色.....	15
(三)問題與困難.....	16
(四)改善策略.....	16
(五)項目一之總結.....	16
項目二：教師教學與學習評量.....	17
(一)現況描述.....	17
2-1 專兼任教師之數量與學術專長，符合班教育目標及滿足學生學習需 求之情形.....	19
2-2 專任教師之結構與流動之情形.....	19
2-3 教師依據課程所要培育之核心能力，進行教學設計與應用多元教學 方法之情形.....	20
2-4 教師自編講義、編製數位媒材做為教學輔助，提升學生學習成效之 情形.....	23
2-5 教師依據課程所要培育之核心能力，設計學習評量之情形.....	26
2-6 依據教學評鑑結果，協助教師改進教學設計，教材教法與多元學習 評量之情形.....	28
(二)特色.....	32

(三)問題與困難	32
(四)改善策略	33
(五)項目二之總結	33
項目三：學生輔導與學習資源.....	34
(一)現況描述	34
3-1 提供學生學習輔導之作法.....	36
3-2 提供學生之學習資源及其管理維護機制	40
3-3 提供學生課外學習活動之作法.....	43
3-4 提供學生學習輔導之作法.....	45
3-5 提供學生生活輔導之作法.....	45
(二)特色	48
(三)問題與困難	48
(四)改善策略	48
(五)項目三之總結	49
項目四：學術與專業表現.....	50
(一)現況描述	50
4-1 教師研究表現之情形.....	51
4-2 教師專業服務表現.....	52
4-3 學士班學生專題研究能力之表現.....	53
(二)特色	55
(三)問題與困難	55
(四)改善策略	55
(五)項目四之總結	55
項目五：畢業生表現與整體自我改善機制.....	56
(一)現況描述	56
5-1 畢業生生涯發展追蹤機制落實之情形	59
5-2 研擬畢業生整體學習成效評估機制之情形	60
5-3 自行規劃機制或結合學校之機制，蒐集內部互動關係人、畢業生及 企業雇主對學生學習成效意見之情形	61
5-4 根據內部互動關係人、畢業生及企業雇主對學生學習成效之分析結 果，進行檢討修訂核心能力之設計、課程規劃與設計、教師教學與	

學習評量，以及學生輔導與學習資源提供之情形	63
5-5 行政管理機制運作與定期自我改善之情形	64
5-6 針對第一週期系所評鑑之改善建議，進行品質改善之計畫與落實的 情形.....	67
(二)特色	67
(三)問題與困難	67
(四)改善策略.....	67
(五)項目五之總結	67
總結	69

圖目錄

圖 1-1 自我評鑑運作組織與作業流程	2
圖 1-2 本班發展計畫流程圖	6
圖 1-3 本班訂定核心能力與基本素養之機制流程圖	10
圖 2-1 本班教師教學與學習評量之機制運作流程圖	18
圖 2-2 教學課程設計機制流程圖	22
圖 2-3 本班提升學生學習成效機制流程圖	25
圖 2-4 本班設計學習評量的機制流程圖	27
圖 2-5 本班改進教學設計、教材教法與多元學習評量之機制流程圖	31
圖 3-1 本班學生輔導與學習資源運作與推動機制流程圖	35
圖 3-2 期中預警學生學習輔導的流程機制圖	38
圖 3-3 本班提供學生課外學習活動之管道與作法機制流程圖	44
圖 3-4 學生生活輔導的管道與作法機制流程圖	47
圖 4-1 本班教師落實研究興趣與教學專長機制流程圖	50
圖 4-2 專題研究學習成效機制流程圖	54
圖 5-1 本班整體自我改善之機制流程圖	58
圖 5-2 畢業生職涯發展運作機制流程圖	59
圖 5-3 本班畢業生整體學習成效評估機制流程圖	61
圖 5-4 本班蒐集學生學習成效意見機制流程圖	62
圖 5-5 本班規劃參考校標 5-4 機制流程圖	63
圖 5-6 本班行政管理組織架構圖	64
圖 5-7 本班整體定期自我改善機制流程圖	66
圖 5-8 課程規劃之設定機制流程圖	67

表目錄

表 1-1 本班內部因素之優勢與劣勢分析	4
表 1-2 本班外部因素之轉機與危機分析	5
表 1-3 本班發展計畫(101 學年度至 104 學年度).....	6
表 1-4 發展方向及發展策略與教育目標及核心能力之關聯性	8
表 1-5 核心能力、基本素養與教育目標之關聯性	12
表 2-1 100 學年度及 101 學年度第 1 學期每週專任教師授課鐘點數	20
表 3-1 獎助學金一覽表.....	42
表 3-2 獎助學金獲獎人次一覽表	42
表 4-1 99 學年度至 101 學年度上學期教師學術論文發表之統計	51
表 4-2 99 學年度至 101 學年度上學期國科會計畫案之統計	51
表 4-3 99 學年度至 101 學年度上學期產學合作計畫案之統計	52
表 4-4 99 學年度至 101 學年度上學期校內專題研究計畫案之統計	52
表 4-5 99 學年度至 101 學年度上學期本班教師學術類服務之統計	52
表 4-6 99 學年度至 101 學年度上學期本班教師非學術類服務之統計	53

導論

(一)本班沿革

本班於民國 98 年奉准成立並於民國 99 年開始招收大學部學生。目前大一 67 位、大二 31 位、大三 29 位。師資方面，本班目前有八位本校專任教師、十位兼任教師及一位業師。

本班的設立宗旨是在提供學生於週一至週五夜間與週六全天進修學習經營管理相關專業知識與技能，以提升學生的專業職能並重視學生的品格態度，進而使學生成為專業與品格兼顧的經營管理專業人才。為達成此宗旨，本班的教育目標即在：(1)培養學生具有誠信品格與重視職場倫理之態度，(2)確保學生獲得企業經營管理之專業知能素養與技能，(3)提升學生對企業經營管理之資料分析與判斷之能力，(4)強化學生在企業經營管理之專題分析與人際溝通表達能力。根據此教育目標，本班的教學資源與課程規劃皆以重視教學效能與學生學習成效的理念，為提升學生的學習成效與職場就業競爭力而努力持續精進。

(二)自我評鑑過程

本班為順利完成自我評鑑作業與報告，經班務會議討論決議成立班自我評鑑前置計畫小組，負責自我評鑑初步相關協調事宜。另成立自我評鑑諮詢委員會，負責自我評鑑管考與督導相關事宜。其次，在自我評鑑諮詢委員會決議下成立自我評鑑委員會，並再依評鑑項目性質成立自我評鑑工作小組。各工作小組成員包括一位專任教師、工讀生等。自我評鑑委員會開會時間為每週一或週四中午，分別就各評鑑項目按評鑑實施計畫，蒐集相關事實與資料，並透過班上導師會議與班務會議以及學生班代表，討論評鑑項目中的撰寫內容，以完成自我評鑑報告初稿。此初稿再透過本班邀請校外學界三位自評委員以及業界代表二位給予指正意見或補強建議後，完成修正後之自我評鑑初稿。此後，再經由全體專任教師與學生代表共同審閱修正之自我評鑑初稿，並提出修正意見以確認正式自我評鑑報告內容可以適切地反映本班的教學與學習品質。本班自我評鑑運作組織與作業流程如圖 1-1 所示。

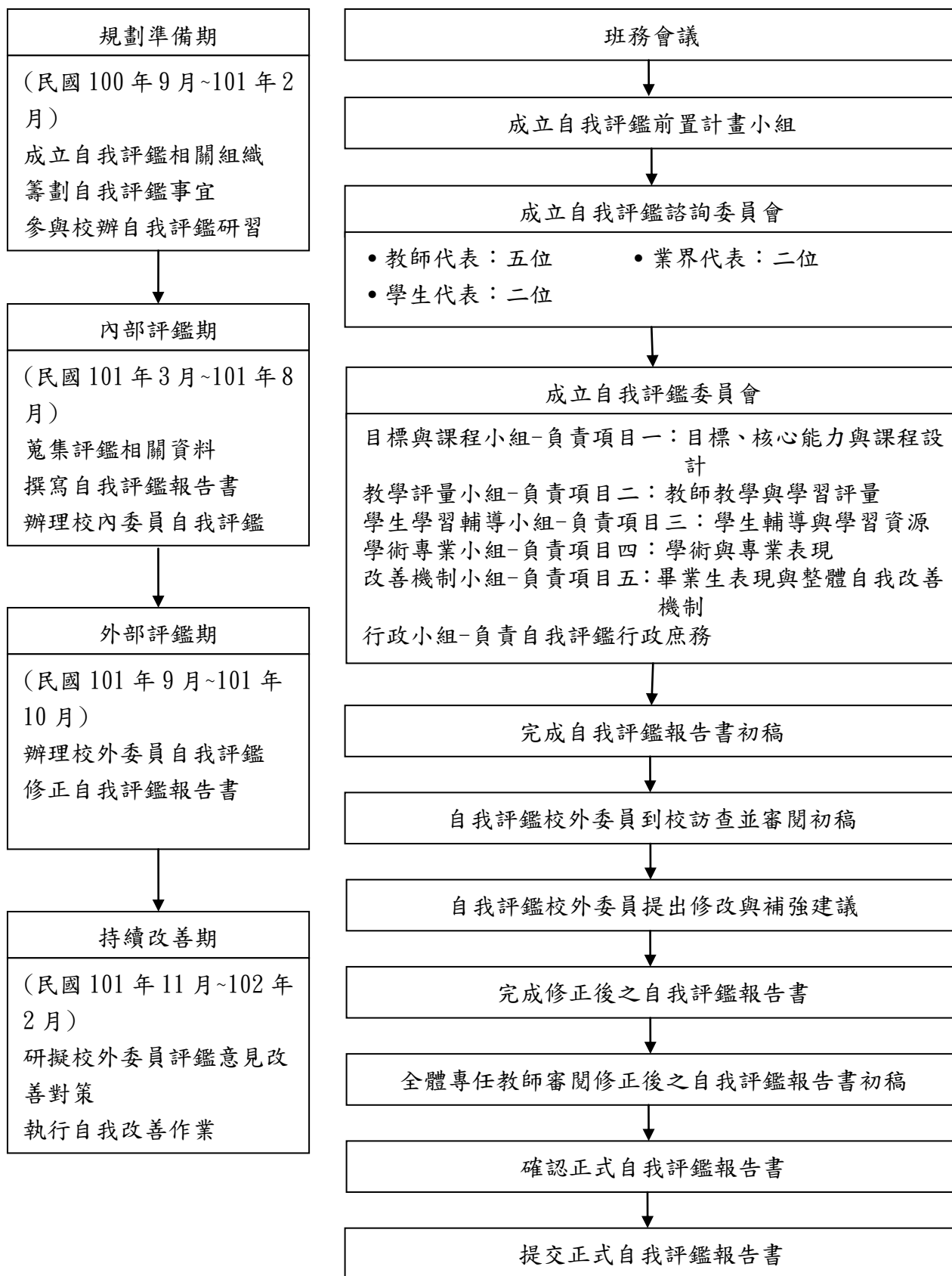


圖 1-1 自我評鑑運作組織與作業流程

0-1 自我評鑑運作組織

一、自我評鑑前置計畫小組：

由班主任擔任召集人，成員包括兩位資深教師與班助理。小組任務為建議評鑑之基本步驟、設計評鑑過程及規劃評鑑時程。

二、自我評鑑諮詢委員會：

由班主任擔任召集人，成員包括教師代表五位，學生代表兩位，以及業界代表兩位。此委員會負責自我評鑑計畫、督導工作進度、管考外部評鑑意見檢討與改善，以及提供評鑑相關事務之處理諮詢。詳細組織架構圖請參閱佐證資料 1。

三、自我評鑑委員會：

依據五大自我評鑑項目(目標、核心能力與課程設計，教師教學與學習評量，學生輔導與學習資源，學術與專業表現，以及畢業生表現與整體自我改善機制)成立各分項評鑑工作小組並推派工作小組長，各分項評鑑工作小組就其所負責之評鑑項目，蒐集資料並完成自我評鑑報告書之撰寫。詳細之各分項評鑑工作小組請參閱佐證資料 2。

0-2 自我評鑑運作作業流程

本班民國 102 年上半年系所自我評鑑作業流程主要分為四個實施階段：規劃準備期、內部評鑑期、外部評鑑期、持續改善期。各階段主要工作如圖 1-1 之說明。自我評鑑其間本班召開多次相關會議，完成班自我評鑑工作規劃、資料蒐集與自我評鑑報告書撰寫、執行自評作業、修正自評報告書、管考外部評鑑意見改善等工作。相關會議之紀錄請參閱佐證資料 3。本班自從民國 100 年 9 月起即進入第二週期系所評鑑之準備工作，詳細自我評鑑工作之時程規劃請參閱佐證資料 4。

項目一：目標、核心能力與課程設計

(一)現況描述

有關本班在目標、核心能力與課程設計自我評鑑的實際運作現況，為便於說明，謹以評鑑參考效標依序闡述本班在此評鑑項目的運作現況。

1-1 運用適合的分析策略以擬定發展計畫之結果

有鑑於國內教育環境的快速變化，產業發展日新月異，以及學生就業職場的競爭日益激烈，本班對於如何因應整體教育環境的發展趨勢，提出契合本班教學資源與學生學習背景，以滿足學生、家長與業界期待的發展計畫，無不以如臨深淵的審慎態度，詳予分析本班所面臨內部因素之優勢與劣勢以及外部因素之轉機與危機。經利用 SWOT 分析後，本班所面臨之內部因素優勢及劣勢詳如表 1-1 所列。

表 1-1 本班內部因素之優勢與劣勢分析

優勢(S)
1.本班金融資訊中心之 CMoney 法人投資資訊系統，有利於本班定期協辦全國虛擬投資競賽，可顯著提升學生學習成效與職場競爭力。
2.本班班圖能就近提供 20 餘種財金雜誌與 24 小時閱讀空間，便利教師與學生之輔導互動，對凝聚讀書氛圍與師生之向心力，功效獲得學生的肯定。
3.本班實施特殊學習狀況介入輔導與推動核心科目作業制度(I DO,I LEARN)及其評比辦法(佐證資料 6)，對落實關懷學生學習效能與品格觀護，以及提升學生學習成績與信心，皆頗有成效且獲師生認同。
4.本班師生認同本班之教育目標與核心能力，在正向教學理念下，本班的整體學習環境能使學生的學習能力與學習態度皆能有所精進。
5.本校地理位置、學習環境、教師素養與課程規劃，在大新竹地區具有口碑。
6.本班聘任業師負責部分班必修科目與班選修科目之授課與輔導，教學內容注重實務與理論應用之結合。
劣勢(W)
1.本班在擴充教學與研究設備資源所需之預算較為有限。
2.本班專任師資在業界的實務經驗與產學合作方面仍有待加強。

至於本班在分析外部環境時，針對國內高等教育發展趨勢、社會產學人才需求及少子女化衝擊等因素，進行評估分析與歸納後，本班所面臨之轉機及危機詳如表 1-2 所列。

表 1-2 本班外部因素之轉機與危機分析

轉機(O)
1.大新竹地區產業發展重視公司經營管理與財務管理知識與技能，此有利於管理教育與研究之整體發展。
2.大新竹地區在職人士重視在職進修，有利於本班推動管理相關之知識與技能之課程並形成管理學習風氣。
3.目前國內學生就學有在地化趨勢，此有利本班在大新竹地區建立教學品牌吸引高中學子及在職就業人士選擇就讀本班。
危機(T)
1.國內少子女化趨勢日趨嚴峻，對本班未來招生來源有潛在不利影響。
2.部分學生在職及時間管理不佳，影響學習效能並容易導致無感學習，不利本班推展學生之學習輔導成效。
3.新竹地區他校亦推出同質性科系，增加本班招生壓力。

根據上述優勢、劣勢、轉機與危機之分析結果，經由本班課程規劃委員會，自我評鑑諮詢委員會，以及班務會議之委員充分溝通與討論後，擬定與研議本班之發展計畫。本班具體擬定之發展計畫流程圖如圖 1-2 所示。相關資料與會議紀錄請參閱佐證資料 5。

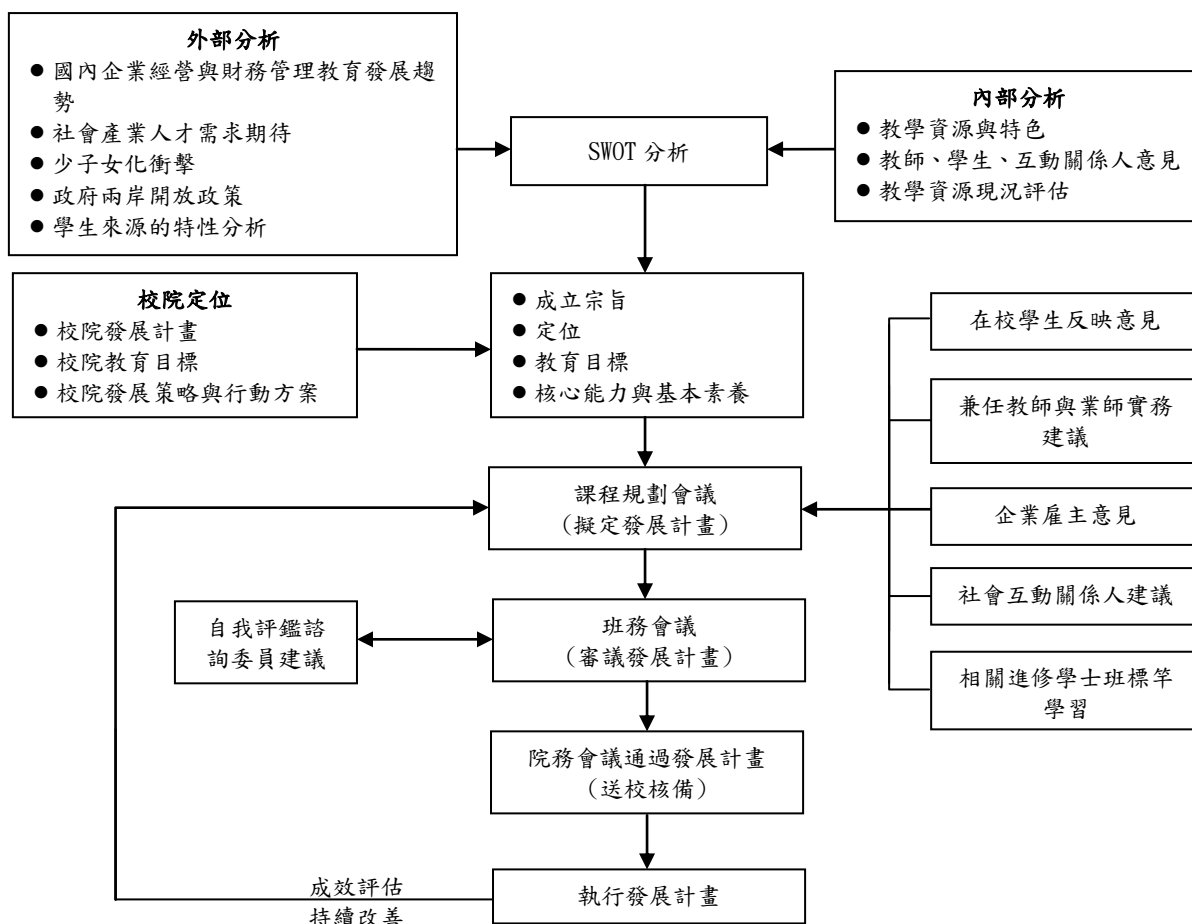


圖 1-2 本班發展計畫流程圖

本班之發展計畫內容涵蓋成立宗旨、定位、教育目標、核心能力、基本素養、發展方向、發展策略及行動方案，詳如表 1-3 所示。

表 1-3 本班發展計畫(101 學年度至 104 學年度)

成立宗旨		
提供學生於週一至週五夜間與週六全天進修學習經營管理相關專業知識與技能，以提升學生的專業職能並重視學生的品格態度，進而使學生成為專業與品格兼顧的經營管理專業人才。		
定位		
專注精實教學與產學鏈結之學制		
教育目標	核心能力	基本素養
1. 培養學生具有誠信品格與重視職場倫理之態度 2. 確保學生獲得企業經營管理之專業知能素養與技能 3. 提升學生對企業經營管理之資料分析與判斷之能力	1. 商管基礎能力 2. 管理專題規劃與執行能力 3. 商管軟體應用能力	1. 品格態度 2. 人際溝通 3. 團隊合作 4. 國際視野

4.強化學生在企業經營管理之 專題分析與人際溝通表達能 力		
發展 方向	發展策略	行動方案(佐證資料 6)
教學 品質	1.教材精簡重點教學導向 2.經管與財務實務與實例教 學導向	1.推動量適質精 633 教學原則 2.推動 111 經管財經個案剪報與文獻教學原則
有感 學習	3.有感學習成效導向 4.因材施教輔導與強調態度導向	3.推動核心科目作業「I DO,I LEARN」學習原則 4.推動特殊學習狀況介入輔導原則 5.推動學生學習 3σ 激勵處理原則 6.推動因材施教輔導原則 7.推動專業科目雙師輔導原則 8.推動多次多元教學評量原則 9.推動五分鐘(FM)走動叮嚀
職場 競爭	5.商管財經專業實力導向 6.商用軟體與財經資料庫應 用導向	10.推動具企業經營與財務管理專業實務業師授 課原則 11.持續推動全民財經檢定活動 12.營造大四專題競賽氛圍與推動活動 13.推動 CMoney 法人資訊系統應用活動 14.推動商用軟體應用能力
產學 合作	7.產學職場體驗導向 8.業師協同實務教學導向	15.推動一社一實一工制度 16.推動職場成功人士經驗傳承活動 17.推動企業參訪活動 18.推動產學職場體驗與多元合作方案 19.推動企業經營與財務管理實務專業課程業師 協同教學
精進 教學	9.增強教師企業經營與財務 管理教學知能 10.推動正向教學與學習氛 圍	20.推動教師參加國內金融研訓或學術單位學術 活動 21.推動教師與大新竹地區之中小企業、財會組 織以及財稅機關之聯繫與互動 22.推動教師與學生之正向學習互動氛圍以建立 區域性的教學品牌

從表 1-3 可見，本班發展計畫中的發展方向及發展策略與本班之教育目標與核心能力有關聯性，表 1-4 顯示這些關聯性。

表 1-4 發展方向及發展策略與教育目標及核心能力之關聯性

發展方向	發展策略	教育目標				核心能力		
		1	2	3	4	1	2	3
教學品質	1.教材精簡重點教學導向		◎			◎		
	2.經管與財務實務與實例教學導向		◎	◎			◎	
有感學習	3.有感學習成效導向				◎	◎		
	4.因材施教輔導與強調態度導向	◎						
職場競爭	5.商管財經專業實力導向		◎				◎	
	6.商用軟體與財經資料庫應用導向		◎	◎			◎	◎
產學合作	7.產學職場體驗導向		◎					
	8.業師協同實務教學導向	◎			◎			
精進教學	9.增強教師企業經營與財務管理教學知能		◎					
	10.推動正向教學與學習氛圍	◎			◎			

註：◎表示有關聯性

綜上可知，本班發展計畫之發展方向的策略與教育目標及核心能力具有合宜的關聯性，因此經由執行發展計畫中的行動方案以及落實課程規劃與設計後，在正向教學的師生互動氛圍下，本班有能力建立區域性的教學品牌。

1-2 依據教育目標與結合大學人才培育功能與國家產業人才需求，訂定學生核心能力之作法與結果

人力資源是台灣最珍貴的資產，也是知識經濟時代國家競爭優勢的根本。而優質人力資源的培育則有賴於國家及產業發展所需的人力培育策略，乃得以克竟全功。在行政院經建會「民國 99 年至 102 年的人才培育方案」中，針對培育量足質精的優質人力，提出應該強化學生適應未來社會之基礎核心能力及就業力，以培育產業發展所需的務實致用人才。此外，在 2008 年金融海嘯爆發後，國內外經濟環境丕變，全球景氣波動與歐債危機不但衝擊我國經濟成長，也對國內產業的公司企業經營與財務管理觀念產生重

大的影響效果。

因此，衡諸國內整體社會發展與產學市場競爭，可知企業經營與財務管理相關專業的人才需求與培育之重要性，是無庸置疑的。特別是培育具有軟實力（工作態度、穩定度與抗壓性、表達與溝通能力、學習態度與可塑性、團隊合作能力、發覺及解決問題的能力等）的企業經營與財務管理專業人才，乃是一項迫切而且重要的大學教育使命。有鑑於上述之教育環境體認，本班訂定學生核心能力與基本素養的機制流程，如圖 1-3 所示。

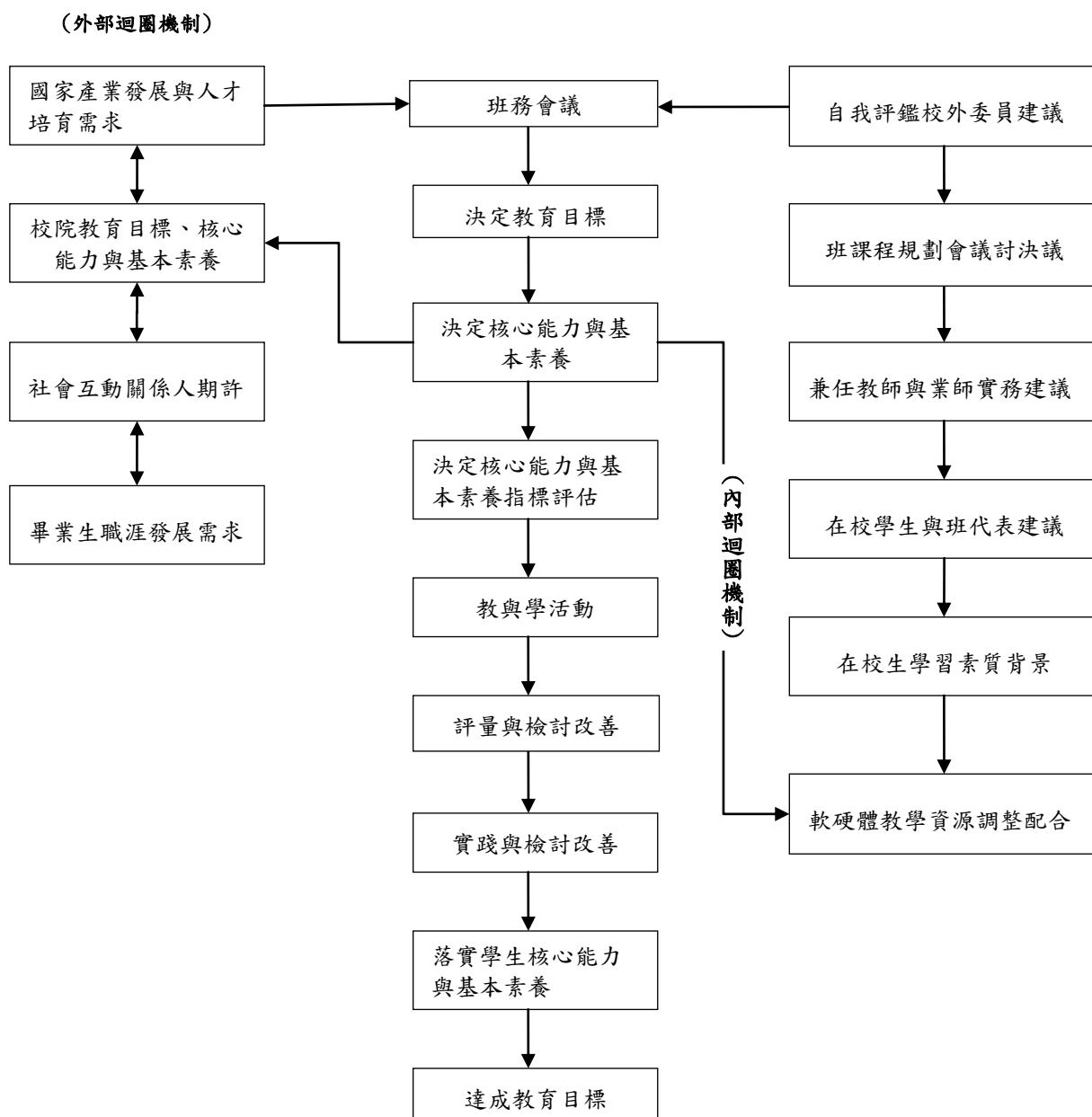


圖 1-3 本班訂定核心能力與基本素養之機制流程圖

首先，考量外部迴圈中的畢業生職涯發展需求，社會互動關係人(業界與家長)的期許，校院教育目標、核心能力與基本素養，國家產業發展與人才培育需求等對企業經營與財務管理專業人才培育的外部觀點。其次，再考量內部迴圈中的軟硬體教學資源，在校學生學習素質背景，在校學生與班代表建議，兼任教師與業師實務建議，班課程規劃會議討論決議，自我評鑑校外委員建議等內部環境意見。最後於班務會議中決定本班之教育目標、核心能力與基本素養。

隨著國內經濟與教育環境的演變趨勢以及本校為準備校務評鑑要求各系配合訂定基本能力指標，需要思考本班的教育目標、核心能力與基本素養，以因應整體教育環境對本班培育經營管理專業人才的期待。因此，利用前述的訂定機制，在充分蒐集相關資料以及多次的相關會議討論後，本班在班務會議所訂定的教育目標如下：

培養學生具有誠信品格與重視職場倫理之態度。

確保學生獲得企業經營管理之專業知能素養與技能。

提升學生對企業經營管理之資料分析與判斷之能力。

強化學生在企業經營管理之專題分析與人際溝通表達能力。

而本班的核心能力與基本素養如下：

核心能力：

商管基礎能力。

管理專題規劃與執行能力。

商管軟體應用能力。

基本素養：

品格態度。

人際溝通。

團隊合作。

國際視野。

教育目標是本班整體教學努力所欲達成的目標，而核心能力與基本素養的訂定則考量可行性、切實性、可量測性，以及與教育目標的關連性。表 1-5 所示為本班所訂定學生應具備之三項核心能力與四項基本素養與教育目標之關聯性。

表 1-5 核心能力、基本素養與教育目標之關聯性

教學教育目標	核心能力			基本素養			
	商管基礎能力	管理專題規劃與執行能力	商管軟體應用能力	品格態度	人際溝通	團隊合作	國際視野
1. 培養學生具有誠信品格與重視職場倫理之態度	◎	○	○	◎	◎	◎	○
2. 確保學生獲得企業經營管理之專業知能素養與技能	◎	◎	◎	◎	◎	◎	◎
3. 提升學生對企業經營管理之資料分析與判斷之能力	◎	◎	◎	○	◎	◎	○
4. 強化學生在企業經營管理之專題分析與人際溝通表達能力	◎	◎	◎	◎	◎	◎	○

註:矩陣中關聯性:◎表示有相關,○表示較無相關

表 1-5 中顯示,本班所訂定之核心能力與基本素養都能與教育目標有密切之關連性。同時,根據核心能力與基本素養,本班在學生四年的課程規劃中,亦有相對應的必選修科目加以配合,對本班的課程規劃與設計都具有指引性。核心能力與基本素養訂定的會議資料請參閱佐證資料 5。

1-3 教育目標與核心能力之宣導機制與師生對其瞭解程度

本班在經由班務會議所決定之教育目標、核心能力與基本素養後,即利用務實的課程規劃與設計以及教學活動,透過課程規劃會議、導師會議、班網頁、班代表會議等管道的持續叮嚀與宣導,特別是教室布告欄的文宣

海報所營造的氛圍，皆可以潛移默化讓全體師生感受本班的教育目標、核心能力與基本素養之訴求。本班為有效促進全班師生瞭解教育目標、核心能力及基本素養，其宣導機制是由班務會議決議教育目標與核心能力，再經由課程規劃會議、導師會議、班課程大綱、班課程地圖、班作業簿 LOGO、班代表座談會議、班大會、文宣海報、製作卡片、教師課堂叮嚀宣導及公告，推動全體師生認同與瞭解，其中再加上在校生問卷調查並定期檢討教學落實成效與瞭解程度，以落實對教育目標與核心能力及基本素養之認同與瞭解。

雖然宣導本班之教育目標與核心能力可透過上述宣導機制進行，但是若要具體落實則需要教師在教學與輔導活動中以教育熱誠展現對本班教育目標與核心能力及基本素養的認同。而經由本班在班務會議、課程規劃會議、導師會議等場合中對教育目標與核心能力及基本素養的討論與確認過程，本班教師均能充分瞭解本班的教育目標與核心能力及基本素養。對在校學生的問卷調查(請參閱佐證資料 14)，其結果顯示對本班的教育目標與核心能力及基本素養都有瞭解與認同。

1-4 依據核心能力進行課程規劃與設計之機制運作與結果

本班提供學生於週一至週五夜間與週六全天進修學習經營管理相關專業知識與技能，進而提升學生的專業職能並重視學生的品格態度，使學生成為專業與品格兼顧的經營管理專業人才，達成本班的教育宗旨。同時也培養學生具有商管基礎能力、管理專題規劃與執行能力、商管軟體應用能力等三項核心能力，以及涵養品格態度、人際溝通、團隊合作、國際視野等四項基本素養，進而讓學生在四年的學習活動中獲得實用的企業經營與財務管理專業技能與養成穩健的品格態度。而最終的務實目的就是要讓學生獲得企業經營與財務管理專業謀生技能。因此，考量本班現有的師資與教學軟硬體設備、學生學習背景素質、社會互動關係人期待、學生教學回饋意見、校院課程規劃規定、社會發展與業界人才培育需求等因素，由課程規劃委員會決議班必修科目，班必選科目及班選修科目，再由班專任教師負責班必修科目之授課與輔導。其次，由班兼任教師與業師負責部分班必選科目及班選修科目之授課與輔導。

由上述課程規劃與設計之機制得知，本班針對課程規劃與設計所確定的目標就是要讓學生所學習到的企業經營與財務管理專業知識與技能，可

以使他們有能力獲得一份有尊嚴的專業工作。而課程規劃與設計的理念則是能讓本班教師發揮個人教學專長以引發個人教學熱誠。而對學生而言，則是能使他們易於理解課程規劃與設計的用意，進而充分瞭解本班想讓他們獲得的核心能力與基本素養，以及本班教學與學習成效的目標：具備企業經營與財務管理專業素養與技能。至於本班課程規劃與設計之具體落實，則是由本班的課程規劃委員會，掌理本班相關的課程規劃與設計教學事務。其成員包含專任教師、學生代表、業界(含校友)代表以及兼任教師(業師)代表。其運作的機制為結合課程規劃與設計理念與目標、校院課程規劃要求、業界(班友)代表建議、兼任教師(業師)代表建議、班發展計畫、班自我評鑑回饋意見及學生教學意見回饋，並決定課程規劃方向以符合社會發展與產業人才培養需求為本位，其工作項目為課程之規劃、授課大綱之內容、評量方式之審議與調整、教師授課課程與時間之安排與協調及制定提升本班教學品質、落實品格關護與改善學習成效之相關教學方案。

目前本班每學期至少定期召開一次課程規劃會議，必要時得召開臨時會議，相關事項皆詳載於班課程規劃委員會設置辦法中。然而，本班因學生的實際學習成效以及品格關護，也會在期中考與期末考成績檢討會議以及特殊學習狀況介入輔導會議中，討論相關的課程規劃與設計議題。整體而言，本班課程規劃委員會的運作狀況十分順暢，對於執行本班課程規劃與設計之理念與目標，及落實四年課程規劃與安排皆能有實質上的助益，詳細的佐證資料請參閱附錄一、二、三。

由於根據課程規劃設計理念與目標所規劃的課程，在每學期實際授課後是否能契合本班的教育目標與核心能力的養成，勢必需要加以檢討與修正。本班為確實瞭解課程規劃目標與實際授課後是否產生落差，會利用以下管道取得相關訊息做為修正課程規劃與授課內容、教學方式、評量方式等的參考。原則上，本班對師生課程回饋的處理情形如下：運用內外部迴圈、期中考與期末考成績檢討會議、學生意見反映系統、班大會、兼任老師對課程規劃的建議及期末學生教學意見反映，提課程規劃會議提案討論，並經班務會議審議通過，即執行課程規劃決議，並檢討執行成效。由於核心能力的培養需要完善的課程規劃與設計，因此，課程規劃設計與核心能力的關聯性反映出所規劃與設計之課程是否能培育出具備本班所要求學生的核心能力。佐證資料 7 顯示本班之課程與核心能力之間的關聯性，因此

經由教與學的活動以及定期的成效檢討，本班之課程規劃與設計應可契合本班之核心能力。

1-5 課程地圖建置與實施情形

依據本班之教育目標與核心能力所規劃與設計的課程除了能彰顯教育目標與核心能力的用意外，也應能讓學生瞭解修習課程的先後次序以及可以發展的學習興趣，進而掌握自己的學習方向以及未來可能要選擇的職場，進而選擇可參加的相關產業實習或準備證照考試。因此，利用課程地圖的導引，可以使學生從當前的學習位置逐步修習相關課程，而達到其學習目標，也同時達到本班所要培育的經營管理專業人才。課程地圖如佐證資料 8 所示。

由於課程地圖是學生追求其學習目標與興趣的導引，也是選課先後次序的指引，因此如何讓學生獲得課程地圖的資訊，協助課程選擇以達成製作課程地圖的目的，本班的整體作法如下：課程地圖建置是由課程規劃委員會制定及公布於教室及班網，提供同學選課資訊，以達成學生選課與學習目的，進而完成本班的教育目標與核心能力的養成。對於選課或課程地圖有疑問或建議，同學可經由班辦、班網、班代、導師或主任反映，再經個別輔導、導師會議或班務會議討論，情況特殊者再提課程規劃會議討論。

原則上，為使學生充分瞭解課程地圖的指引效果，本班各班導師會在每學期預選或加退選課程期間針對其負責的導生進行選課與課程地圖的諮詢說明。若有學生反應關於課程地圖的相關意見，則可透過導師會議或班務會議，將相關改善建議提交課程規劃委員會討論，並做適當的課程地圖修正。相關的資料請參閱佐證資料 9。

(二)特色

- 1 本班之成立宗旨及教育目標適切而明確，師生均容易理解，進而藉由教師之教導與學生之學習共同達成。
- 2 本班學生來源，除了應屆高中職畢業生之外，也有在職人士。由於在職同學社會工作經驗豐富，同學之間會有正面的學習互動與職場經驗交流。同時，本班師生之間的學習互動亦十分融洽，可正向導引學生之學習動力，使其積極向學。
- 3 本班成立宗旨為提供學生於週一至週五夜間與週六全天進修學習，因地處

大新竹地區，有部分的學生來自大新竹科學園區與工業區。

(三)問題與困難

- 1 少子女化問題易導致本班招生困難，是未來必須面對的課題。
- 2 管理學院 AACSB 認證流程規劃本班於民國 104 年停招，同學將面臨無歸屬感的隱憂。

(四)改善策略

- 1 本班將以教學口碑積極投入對大新竹地區高中職畢業學生的招生，並爭取大新竹科學園區與工業區在職人士入學。
- 2 本班將爭取維持一定的教學資源以維繫良好的教學環境與品質，並向管理學院爭取權責單位負責未來畢業生之聯繫工作。

(五)項目一之總結

- 1 本班之課程規劃機制完善，制定課程符合本班之設立宗旨及教育目標。
- 2 本班未來雖要停招，但對在學學生將協助輔導完成學業。

項目二：教師教學與學習評量

(一)現況描述

所謂「工欲善其事必先利其器」，為使本班的教育目標與學生核心能力指標能具體落實，優秀的師資素質是不可或缺的。教師在教學的表現與成效不但攸關學生的學習成效而且也決定了學生對特定科目的學習興趣與信心，進而影響了學生整體的學習表現。由於本班學生的學習背景較需要有教學熱忱的老師加以協助與激勵，而本班教師均有此種認知，且皆能熱心於教學與輔導工作，同時對學生的學習狀況與品格態度給予適切的關懷與關護。這三年來本班教師在教學施作與對學生的學習評量上皆投入相當深入的心力，無不希望能提升學生在學習效能上的成就感以及應該有的品格與態度。雖然這是知易行難的工作，但本班教師仍會戮力以赴。本班在教師教學與學習評量的機制運作如流程圖 2-1 所示。透過這個機制運作流程以達成本班所要培育學生的教育目標與核心能力。

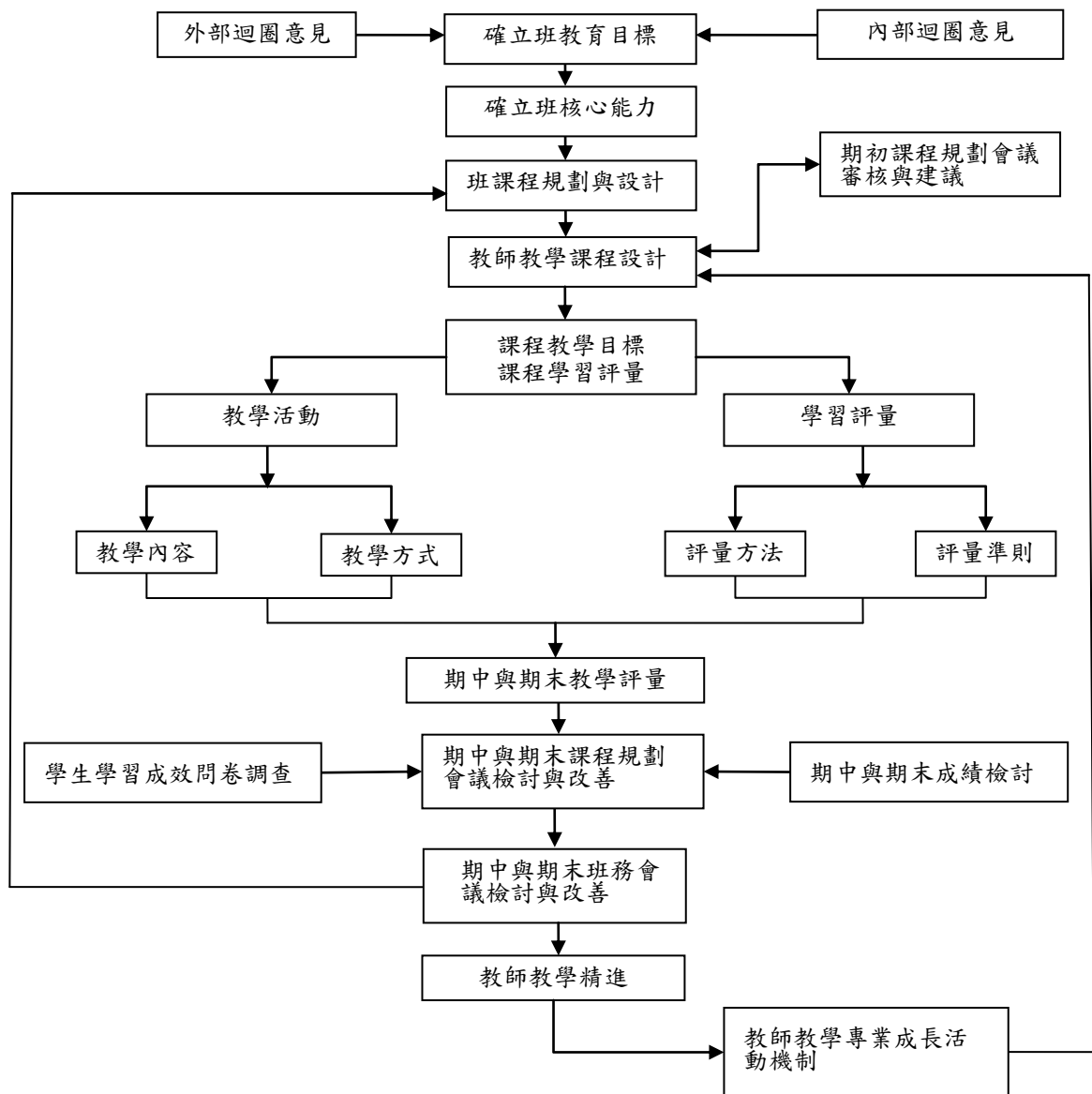


圖 2-1 本班教師教學與學習評量之機制運作流程圖

基於教師教學與學習評量的運作，主要是培育學生經由學習活動而獲得核心能力以及合宜的學習態度與品格素養。本班在教師教學與評量方面的持續改善努力方式，乃是在課程規劃委員會議以及班務會議蒐集相關的資訊後，加以評估檢討改善並提出精進教師教學與學習評量的方法，並提供班專兼任教師作課程設計、教學活動與學習評量的參考。以下是有關本班在教師教學與學習評量自我評鑑的整體運作現況，為便於說明，亦以評鑑參考效標依次說明。

2-1 專兼任教師之數量與學術專長，符合班教育目標及滿足學生學習需求之情形

以 101 學年度上學期為例，本班專任老師共十位，其中包含三位副教授、六位助理教授及一位講師，每位教師在商管財經相關專業上都是各有所長。就本班專任教師之數量與素質而言，應能達成本班成立宗旨以及滿足教學目標與學生學習需求。

由於在本班的必選修以及兩學群專業選修科目中，部分科目是與實務有關，因此需要聘請來自業界具有專業實務背景與專長的兼任師資，支援相關的實務課程。原則上，專任與兼任教師在本班所擔任的教學角色，乃是以專業分工發揮所長的理念，共同來達成教育目標與滿足學生的學習需求。是故，本班專任教師負責教授班必修科目，而有關實務科目主要由兼任教師擔綱。

在選擇兼任教師時，本班十分注重其專業背景與年資以及教學熱誠與親和力。再者，利用學生在學期末的教學意見回饋或者學生(班代表)向班上反映兼任教師的授課狀況，本班對兼任師資是否續聘皆以學生教學意見反映與教師授課內容安排做為聘任考量依據。對於新聘的兼任師資，本班亦會對其說明班設立宗旨、教育目標、核心能力、學生學習背景、633 教學原則、111 經管財經個案剪報與文獻教學原則等，使其對本班的教育立場有所瞭解。大體而言，本班的兼任教師都能長期與本班合作，對於學生的實務(實習)成效，也都有顯著的貢獻。

綜合以上所述，本班之專兼任教師在數量與學術或實務專長上所呈現的教學能量，足以涵蓋企業經營與財務管理領域所需的相關專業知識，有助於達成本班之教育目標。同時在教學與輔導上，由於能展現教學熱誠，並能給予學生應有的知識與技能，因此也都能滿足學生的學習需求。

2-2 專任教師之結構與流動之情形

以學歷而言，本班專任教師 90% 均有博士學位。以職稱而言，本班專任教師 90% 為助理教授以上。以教學與輔導而言，全班專任教師相當具有教學熱誠與活力，同事互動與師生關係融洽，在相互支援教學與輔導上的溝通協調順暢。

再以專長領域而言，本班教師的專長大致分佈於企業管理與財務管理領域，此應可以涵蓋大學部所需的相關專業知識與技能。其次，就本班專

任教師之每週授課時數而言，以 100 學年度及 101 學年度第 1 學期為例，如表 2-1 所示。整體而言，本班專任教師的工作分配與教學負擔尚稱合理。因此，以本班專任教師的人數，可以滿足所有的教學、研究、服務與輔導等需求，且有助於達成本班所設定之教育目標以及對學生核心能力之培育。

表 2-1 100 學年度及 101 學年度第 1 學期每週專任教師授課鐘點數

姓名	100 學年度第 1 學期	100 學年度第 2 學期	101 學年度第 1 學期
蔣世中	12(3)	12(3)	9(3)
李堯賢	9(3)	9(3)	9(6)
余耀順	9(3)	12(3)	9(3)
陳怡璇	9(3)	9(3)	9(3)
郭恒宏	15(3)	12(3)	15(3)
謝素真	11(3)	13(3)	12(6)
盧以誠	12(3)	13(3)	16(3)
徐子光	-	-	12(6)
羅琪	-	-	15(3)
彭琪祿	-	-	12(3)

註：()內數字表示在進修學士班授課時數

本班在成立三年期間並無教師離職，而且在教學行政與學生學習輔導的運作上，相當一致與順暢。老師們都已經培養良好的互動默契，也十分認同本班的教育理念與目標，以及所欲培養之學生核心能力。雖然，在教師學歷與職稱上仍有改善的空間，但是受限於本校的主客觀環境因素，並非一蹴可及。本班目前的專任師資結構與任職年資所呈現的教學能量可以滿足進修學士班的教學輔導需求。

2-3 教師依據課程所要培育之核心能力，進行教學設計與應用多元教學方法之情形

任課教師的教學成效必須要落實於學生核心能力的養成。因此，根據班教育目標與核心能力的規範，任課教師必須依課程規劃與設計的需求，擬定教學課程大綱。在課程大綱中需詳定課程目標、課程內容，並說明教學與學習活動及評量方法與準則。授課教師所擬定的課程大綱需經課程規劃會議審議後，才得以在 e-Campus 以及班網頁公布。同時，在每學期的教

學評量與學習成效評估問卷調查後，課程規劃委員會將會檢討各科目的教學課程設計成效，並提出改善或精進建議給各科目的授課教師。若有涉及進修學士班一般性的教學改進或需修改相關規定者，則提班務會議審議通過後，付諸實施。本班整體的教學課程設計機制流程圖，如圖 2-2 所示。

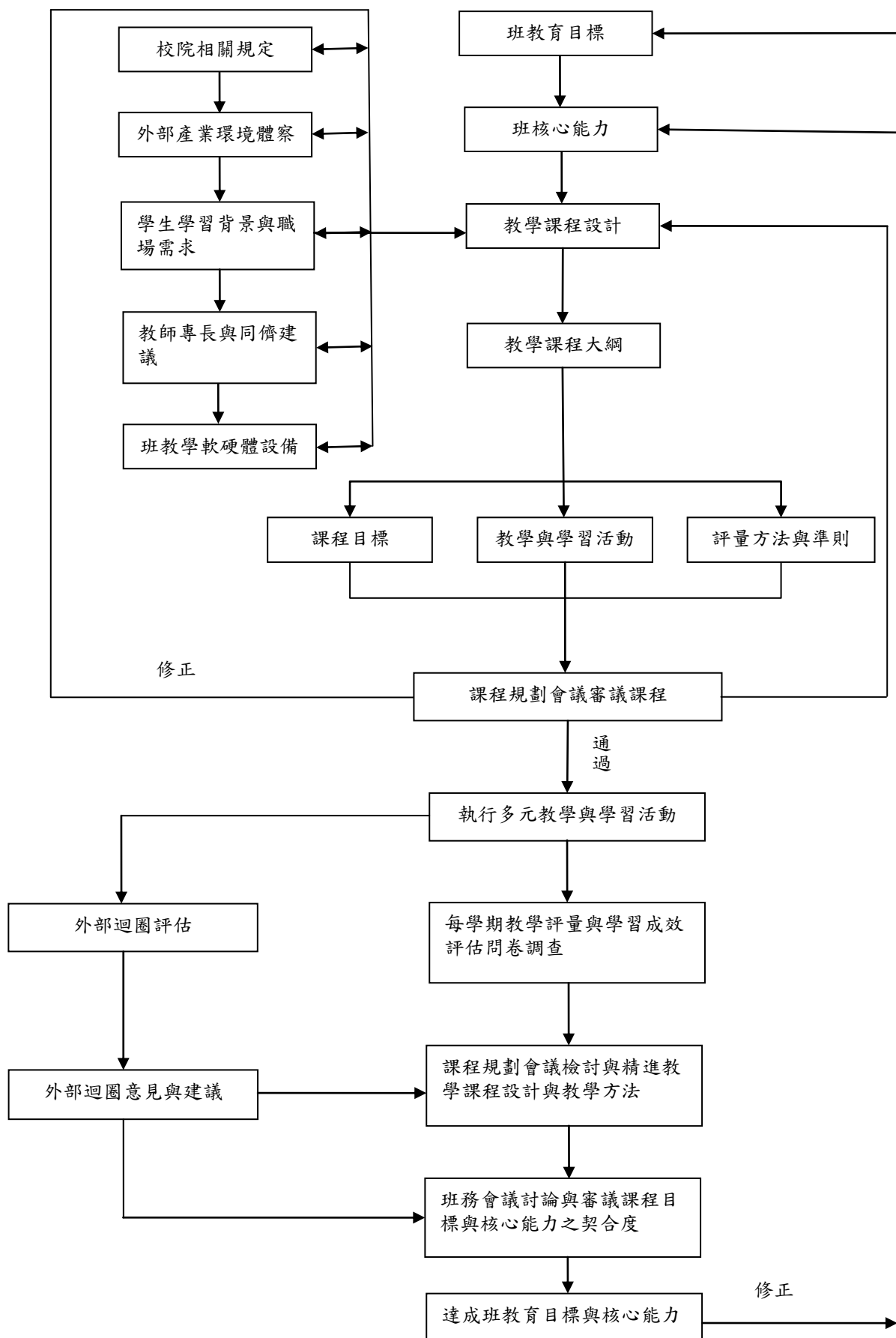


圖 2-2 教學課程設計機制流程圖

在教學設計過程中，應該要考量的因素除了校院相關規定，外部產業環境體察，教師專長與同儕建議，以及班教學軟硬體設備外，最重要的是本班的學生學習背景與職場需求。因此，教師須在達成課程目標的前提下，在課程內容的質與量安排以及評量方法與準則的適切性上，必須審慎考量學生的學習成效以創造有感的學習氛圍。在本班專屬教室中，相關的教學設備如單槍投影機、電子講台等皆是既定的標準配備，教師在授課中可自由運用。而本班金融資訊中心與專業證照模擬實驗室之電腦軟體(CMoney 法人資訊系統、證照題庫、與商用統計軟體等)與硬體設備都是可運用的教學工具。在教師與學生的教學互動中，教師可以運用的教學方法有：

- 一、課堂講授，對應科目如：會計學、經濟學等。
- 二、課堂分組口頭報告，對應科目如：財務報表分析等。
- 三、課堂討論，對應科目如：管理學、理財規劃專題等。
- 四、校外教學與參訪，對應科目如：管理學等。
- 五、業師教學：財務管理(二)(101 學年度業師：新竹縣政府稅捐稽徵局蘇意雯股長)、投資學(101 學年度業師：富邦證券石玲娟資深業務經理)

原則上，本班教師的教學方法相當多元化。但是本班最基本的 633 教學原則以及 111 經管財經個案剪報與文獻教學原則，則是必須遵守的教學規範，其目的為避免教學內容多而學不專精，以致少數學生無法在短期間內消化所學習的知識與技能，因而影響其學習意願。所以，教學方法雖然可以多元化，但是有感學習成效仍是教學方法是否適切的關鍵考量因素。

本班教師依據課程所要培育之核心能力，反映在教學設計與多元教學方法之情形可由本班之課程大綱做說明。本班其他科目之課程大綱請參閱佐證資料 9。

2-4 教師自編講義、編製數位媒材做為教學輔助，提升學生學習成效之情形

自從 2008 年金融海嘯以及歐債危機發生以來，本班體認到了公司財務，財富管理與金融風險管理的重要性。也瞭解到企業經營與財務管理教科書中的知識與觀念，趕不上時代潮流的變動趨勢。因此本班的 111 經管財經個案剪報與文獻教學原則就是在彌補教科書無法涵蓋的現況發展。利用本班班圖中的財經報章雜誌，教師以剪報影印的方式，上傳 e-Campus 或課堂發放，以增加學生對授課內容的即時感受。同時，也增加學生對國際發展

動脈更深刻的認知。

由於本班授課科目，特別是必修科目，都會有現成的數位媒材，因此本班教師在使用數位媒材上的主要作法是，教師視課程需要自編講義，並上傳至 e-Campus 供學生下載。或者是將自編講義(包含作業)影印後，發給學生做為教學輔助資料。教師自編講義的佐證資料，請參閱佐證資料 10。

除了教師自編講義或編製數位媒材外，本班亦訂有提升學生學習表現要點(請參閱佐證資料 6)，希望教師遵守以提升學生學習之學習意願與成效，特別是營造有感的學習氛圍：

- 一、每節課應要有講義(或電子檔)或學生可確實掌握之學習資料。
- 二、自編課程講義(或電子檔)應上傳 e-Campus 供學生下載。
- 三、每星期作業(或電子檔)視需要上傳 e-Campus，並轉交助教建立授課作業檔案資料。
- 四、輔助教材(剪報或相關讀物文獻)應上傳 e-Campus，並轉交助教建檔保存。
- 五、針對各章節作業或習題應在課堂講解，並告知學生其他課業輔導管道。
- 六、教師應遵守本班各科之 633 教學原則。
- 七、各科目之講授必須盡最大努力結合本班現有管理財經報章雜誌之最新經管財經發展趨勢與內容，做為教學輔助教材(或教案)，以實踐 111 經管財經個案剪報與文獻教學原則。

綜合以上作法，本班教師在自編講義與編製數位媒材做為教學輔助，以提升學生學習成效的機制流程如圖 2-3 所示。

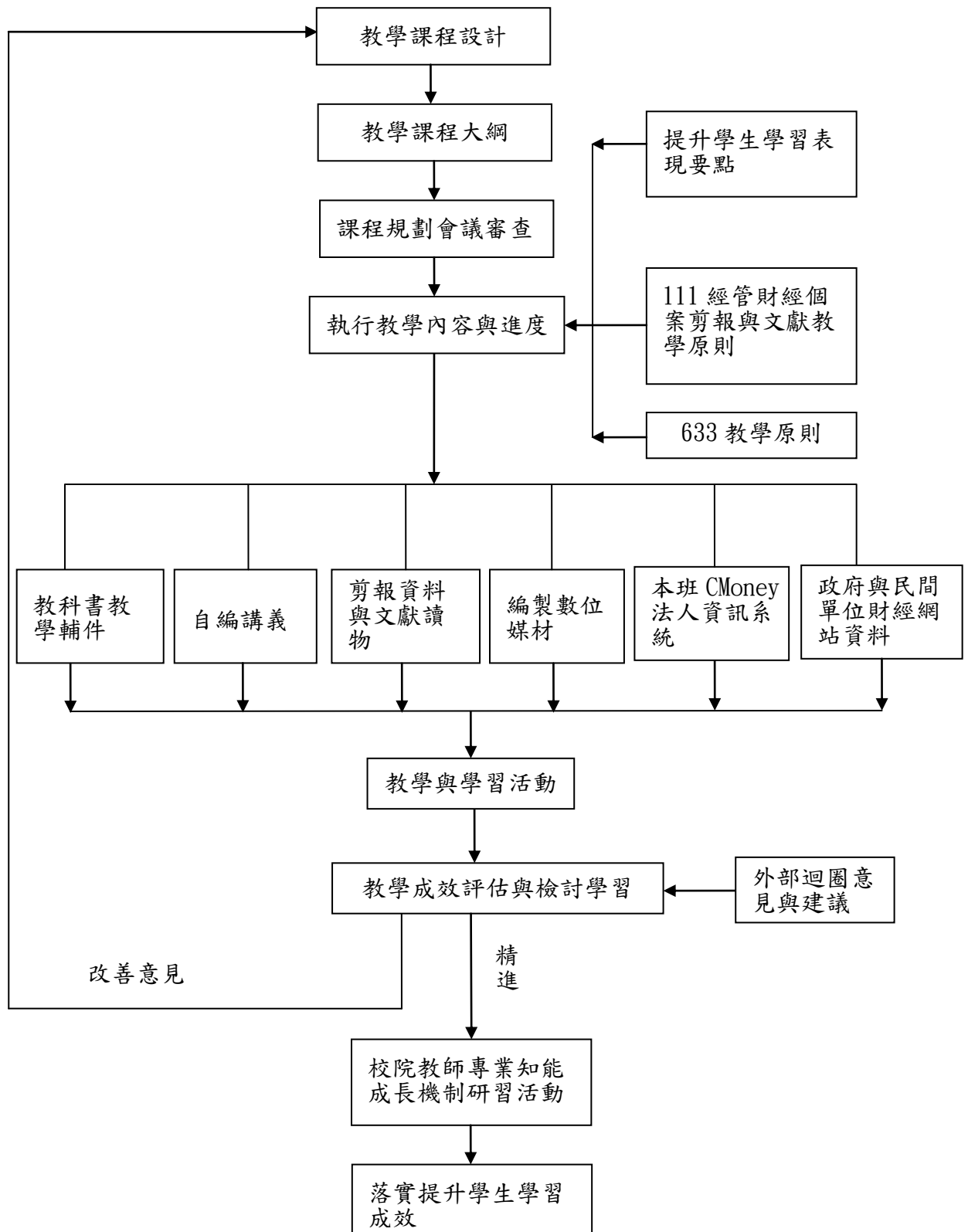


圖 2-3 本班提升學生學習成效機制流程圖

2-5 教師依據課程所要培育之核心能力，設計學習評量之情形

本班依據所要達成的教育目標與所要培養的學生核心能力，決定班學習評量的理念與原則後，教師於設計課程大綱時，予以落實。本班對學生的學習評量方法與機制，是以重視學生學習態度以及教師要以同理心與公開公正的原則，給予學生恰如其表現的評量，以追求學生的最大學習成效為依歸，希望透過合理的學習評量激發學生的學習動機，並進而產生有感的學習氛圍。經課程規劃委員會審議課程大綱通過後，才得以進行教學活動。然而，學生在學習過程中所得到的或展現的學習成效，教師必須要設計一套合理可行的學習評量機制，才能有效評量學生的學習成效。在設計學習評量的方法與準則上，本班設計學習評量的機制流程如圖 2-4 所示。

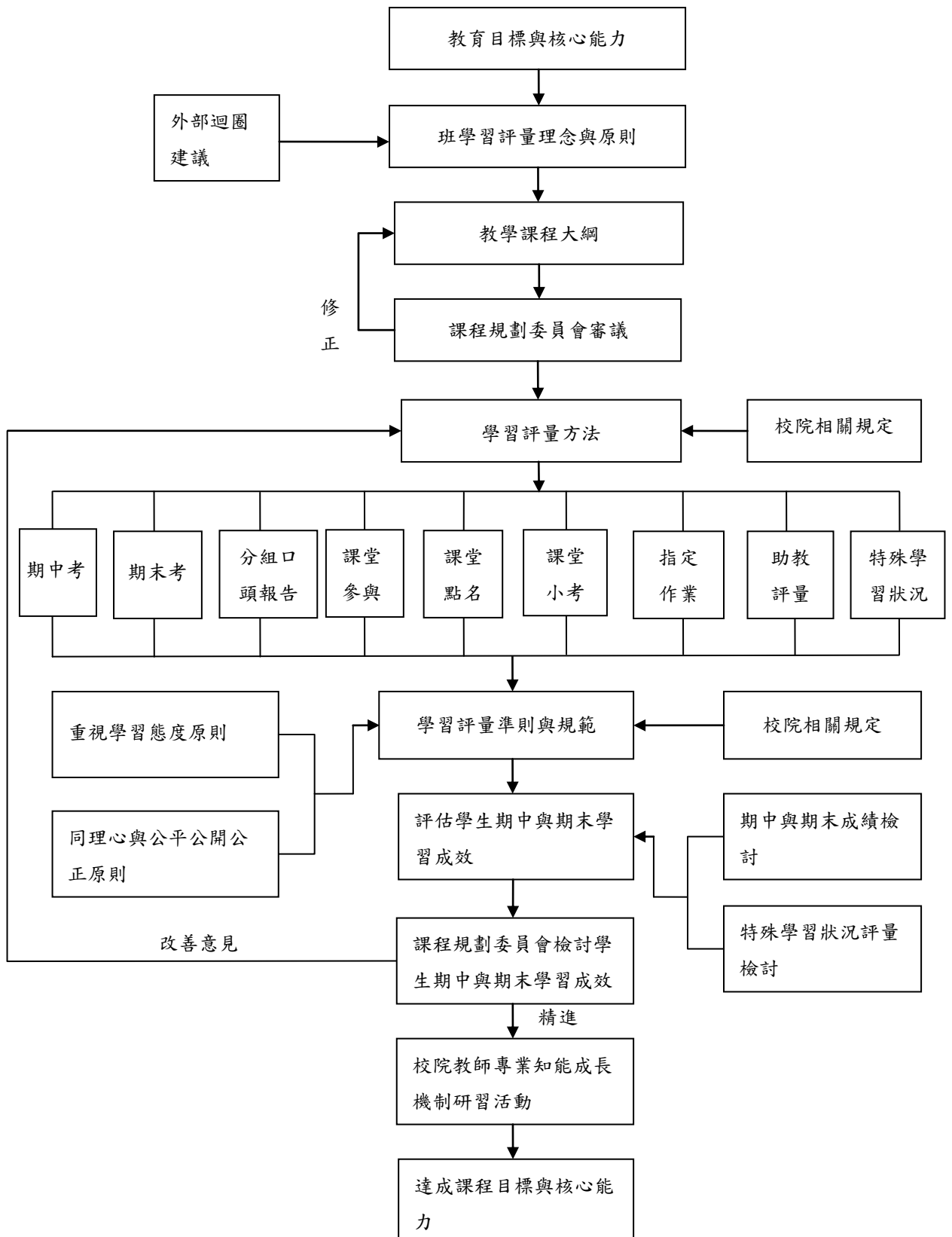


圖 2-4 本班設計學習評量的機制流程圖

再者，部分學生不太願意動手做作業，導致學習成效不彰，並進而影響其學習興趣與信心。因此，本班自 101 學年度開始就部分必修課目推行寫作業「I DO, I LEARN」的學習評量策略，要求學生寫作業，並且寫在班發給的作業簿上。從做中學學習體會課程內容的意涵以及相關計算技能。換言之，「我做作業，精進我學」。從學生的作業中，老師或助教透過批改作業，可以瞭解學生的學習狀況以及學習態度。

最後，為提升學生學習表現，使學習評量能有效評估學生的學習成效，授課教師亦須謹守以下規範：

- 一、確實提供平時考，期中考以及期末考之明確考試範圍以及可能的基本考題型式(配合 633 教學原則)，使學生有所依循以便於複習考試內容。
- 二、於 e-Campus 提供或告知各章節習題及其解答。
- 三、在規定時間內完成各種考試以及作業批改並發還給學生，且在課堂上做適當的訂正與討論。
- 四、若考試結果不盡理想，應檢討考試內容並給予教材內容的重點複習，以確定學生確實瞭解考試所包含之授課內容。
- 五、期中考與期末考之各科目考試時間，原則上，將由班上協調以每天考一科為原則。

另外，本班教師大多會於上課時點名，而教師有需要時，本班亦會派工讀生外點。對於學生上課遲到早退或無故曠課者會納入學習成績評量。上課點名制度的最主要目的是讓學生養成守時與良好的學習態度，其次本班對於缺課嚴重者會經由簡訊或寄信件通知家長，請家長與本班共同輔導改善學生的上課出席狀況。對於缺席相當嚴重者，則會在本班特殊狀況介入輔導會議中，決定輔導的做法，並持續觀察學生的出席狀況。

2-6 依據教學評鑑結果，協助教師改進教學設計，教材教法與多元學習評量之情形

教學效能的精進需要持續的改善與反思，才能提升學生的學習成效以及營造出良好的有感學習氛圍。本班教師依據課程大綱所規劃的課程教學目標與每週教學進度，配合適當的教學方法與學習評量，落實教學活動。其次，為了提升教學品質與成效，本校每學期均針對當學期所開設的每一課程進行期中與期末教學意見調查，希望從學生的角度評估教師在課堂的教學表現以及師生的教與學互動，以評量教師的教學成效。期中教學意見

調查於每學期期中考前進行，方式為修課學生利用網路教學意見系統填寫問卷。期末教學意見調查於每學期期末考前進行，修課學生透過人工調查填寫問卷。問卷由教學發展中心與計算機中心統計與分析相關資料後，再將每位任課教師之教學意見調查結果，分送班主任及任課教師。因此，根據該結果，教師與班主任皆可以得知學生的教學意見回饋，並可在課程規劃會議中共同討論教學改進措施以提升教學成效。而對於專任教師整體的教學績效評鑑，則依中華大學專任教師教學績效評鑑辦法、中華大學教學評量實施辦法、管理學院教學績效評鑑辦法加減分之結果與教師其他之優良教學行為給予評分。

至於兼任教師的學生期末教學問卷調查結果，將做為兼任教師續聘之重要參考依據。本班在協助兼任教師改進教學設計、教材教法與多元學習評量等方面的工作，主要是透過兼任教師在上課前或下課後與班主任交換教學心得時，共同討論一些教學評量方式達到教學精進的效果。本班兼任教師由於具備實務經驗與教學熱誠，且大多數在本班任教多年，在學生教學意見反映與整體教學成效表現皆十分良好。

根據教師之教學評鑑結果與學生教學意見回饋，本班在協助教師改進教學設計、教材教法與多元學習評量時，有四個關鍵問題提供教師自我反省在課程的教學與成效上是否有值得改進之處。這四個關鍵問題主要是在提醒教師教學必須考量學生的學習背景以及是否能創造學生的學習與職場就業價值。問題如下：

- 一、本課程有那些教學現象，應該要消除？
- 二、本課程有那些教學現象，應該要減少其傾向？
- 三、本課程有那些教學現象，應該要提升其傾向？
- 四、本課程有那些教學現象，應該被創造出來？

由上述四個關鍵問題，教師應該注意的教學改進面向如下：

<p>消除</p> <ul style="list-style-type: none"> • 威權教學 • 優越教學 • 高階知識 • 負向教學 	<p>提升</p> <ul style="list-style-type: none"> • 團隊合作、溝通分析與 EQ 訓練機會 • 即時做中學習與作業習作機會 • 商用軟體與資料庫應用機會
<p>減少</p> <ul style="list-style-type: none"> • 單向口述教學 • 語言與人身刺激 • 教學評量不確定 • 非教學主題內容 	<p>創造</p> <ul style="list-style-type: none"> • 容易學與用的學習氛圍 • 範圍適量學有專精的教材內容 • 注重學習效能與品格態度關護環境 • 鼓勵學習交流風氣 • 鼓勵學習動機正向教學

就依據教學評鑑結果，協助教師改進教學設計、教材教法與多元學習評量的具體做法之機制流程如圖 2-5 所示。

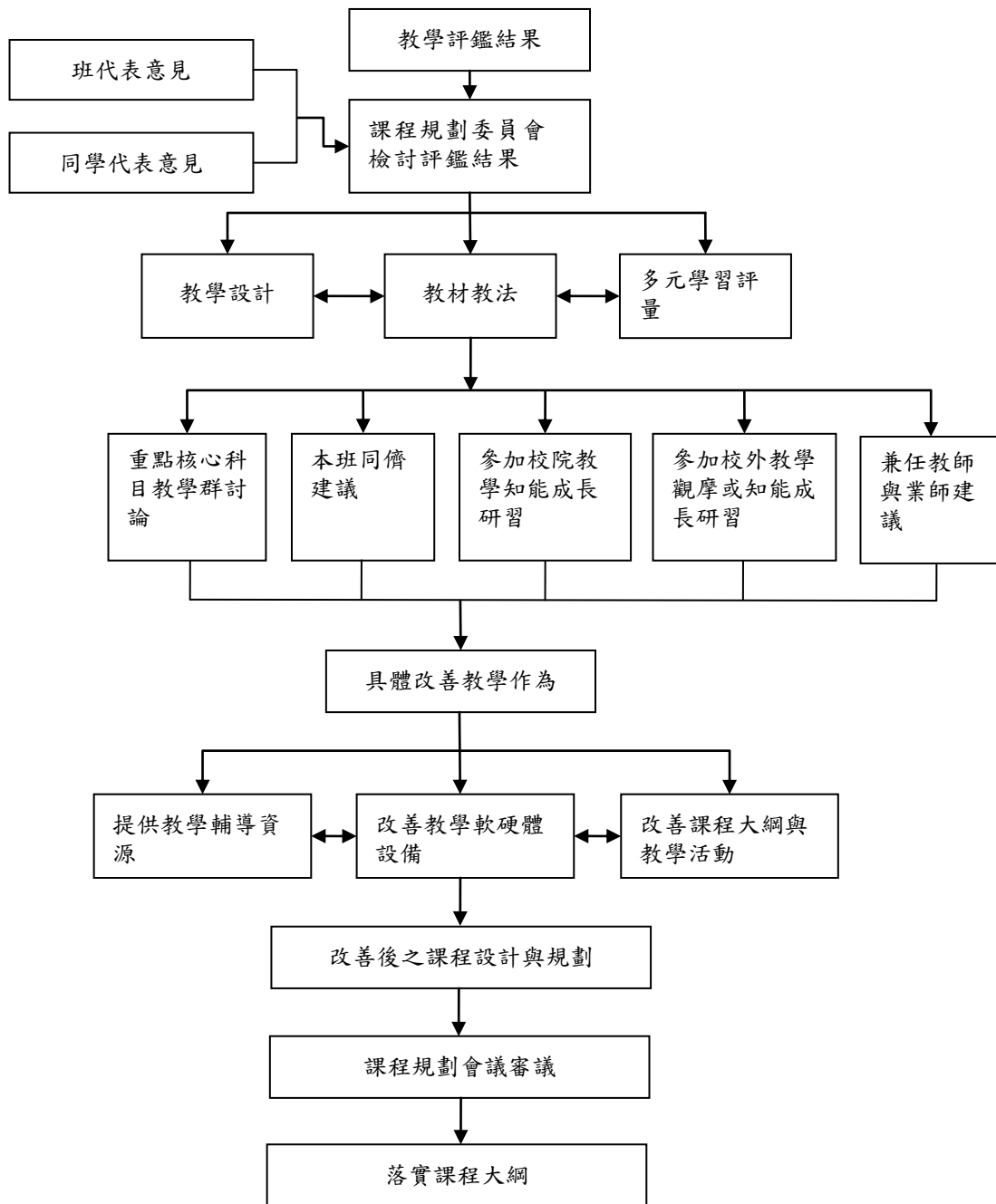


圖 2-5 本班改進教學設計、教材教法與多元學習評量之機制流程圖

本班透過課程規劃委員會每學期討論每位教師之教學績效評鑑結果，針對教學表現較差的項目，再參酌各班班代表、同學代表與學業成績較優之學生之意見後，同儕教師就課程之教學進度、教學方法、教學評量、教材教法等進行討論與經驗分享，並得出具體可行的同儕共同建議。這種開誠佈公的討論方式，通常都十分熱烈，也激發出教師的教學熱誠，以及鞏固共有的教學理念。

就校院可提供的協助教學改進資源而言，校方每學期均舉辦教師教學知能成長研習活動，邀請國內外專家學者演講。此類活動的方式與內容具多樣性，對改進教師的教學知能具有實質效益。佐證資料 11 是本校教學發展中心主辦的教師教學知能成長研習活動，包括活動時間、活動內容以及主講者的資料。值得一提的是，教學發展中心亦邀請本校教學傑出教師分享其教學心得，對提升教師的教學技巧與班級經營成效甚有助益。另管理學院亦有重點核心科目如經濟學、統計學等之卓越教學群，任課教師亦可在教學群會議中相互討論教學設計、教材教法與多元學習評量的相關議題，對提升教師之教學成效有顯著助益。管理學院亦有舉辦教師成長營，提供院內優良教師的教學方式與內容以及班級經營方式等，使教師能在教學經驗上互相分享，以增進教師的教學技巧與班級經營效能。同時，亦能產生相互激勵見賢思齊的教學精進效果。

對於教學評鑑結果不佳(期末教學評量問卷學期總平均成績低於 75 分)之教師，須由班主任與院長進行面談與相關輔導。再由教師提出自我改善計畫，並須參與院舉辦之教學觀摩活動及校舉辦之教師教學專業知能研習。至於具體的輔導措施則是利用同儕討論與建議，並參酌學生的意見，以確實瞭解評鑑結果不佳的原因，並做好改善教學與學習成效的措施。同時，本班亦會做適當的鼓勵，使評鑑結果不佳之教師有信心做好班級經營與教學成效。

(二)特色

- 1 本班課程規劃結合內外部迴圈建議，並聘請具實務經驗之教師，注重基礎理論及實務應用，以強化學生即學即用的能力。
- 2 本班在同儕工作經驗交流與共同學習之氛圍，頗獲學生認同，是本班學制的一大學習特色。
- 3 本班推動提升學生學習成效與輔導機制，以因材施教考量學生學習能力與職場工作狀況，已獲本班師生認同。

(三)問題與困難

- 1 本班學生學習背景差異性頗大，教學內容需要經常檢討並做適度調整。
- 2 本班學生對未來職場上所需的學習價值認知上較為不足，學習動機與視野的提升仍有待加強。

(四)改善策略

- 1** 針對各科教學進度與內容，由任課老師依學生學習狀況，在不偏離教學大綱的主軸上做適度調整，並注意即學即用的原則。
- 2** 針對提升學生的學習動機與視野，必須持續利用學習場合，例如師生漫談、時事案例或同儕表現，以實例或典範，說明適當的學習知識與技能的實務價值，並以激勵正向的教育態度，鼓舞學生的學習動力，營造適切合宜的學習環境。

(五)項目二之總結

- 1** 目前本班之課程規劃乃依據教育目標、核心能力設定，多元教學評量以確保修課學生具備各科目設定之核心能力，進而提升其就業競爭力。
- 2** 目前本班已應用 PDCA(Plan(計畫)，Do(執行)，Check(檢核)，Action(行動))課程規劃流程，以持續檢討改善方式，達成教育目標。

項目三：學生輔導與學習資源

(一)現況描述

本班是以重視學生學習成效並秉持以學生學習為本位的教育理念，推動本班的教與學活動，因此做好學生的學習輔導與提供妥適的學習資源，乃是全體教師共同的體認。這是因為就讀本班的學生在學習背景上較缺乏顯著的成就感，而且很大部分的家庭皆屬於小康，家長對自己子女的期待，仍是希望能在本班平安順利地學得一技之長並養成良好的品格與態度。因此，教育熱誠與同理心是本班在輔導學生時所堅持的態度。雖然本班的教學是從學生為知識顧客的角度，強調知識的傳授必須要讓學生有學習動機而且要讓學生接受才能算是達到學習成效，但是學生在學校的學習生活除了需要課業的學習輔導外，對於課業外的其他輔導面向，則更需要重視品格與態度的輔導。本班教師皆認為品格是企業經營與財務管理專業人才的專業生命，良好的做人處事態度以及生活紀律是大學學習生活中必須培養的素質。因此本班對於學生輔導與學習資源的提供皆是以上述的基本理念為依歸，並以關懷學生的品格素養與學習成效為第一要務。目前本班在此方面的作為是朝學習關護(Learning Care)、生活關護(Living Care)、品格關護(Character Care)以及生涯關護(Career Care)等四個面向從事學生輔導的各項事務。此外，有鑑於學生未必能依教師約定時間或主動與教師溝通或討論有關學生學習的問題，因此，本班亦推動所謂的五分鐘叮嚀(Five-minute Care, FM)，亦即教師在課後於教室、班圖、教師辦公室、實驗室、班辦等公共活動空間碰到特定學生時，給予五分鐘的關心對話，以瞭解學生的學習生活近況，並叮嚀應該注意的學習態度或生活細節，以正向的對話增進師生間的互動關係。

以下是本班在學生輔導與學習資源的運作與推動機制流程圖：

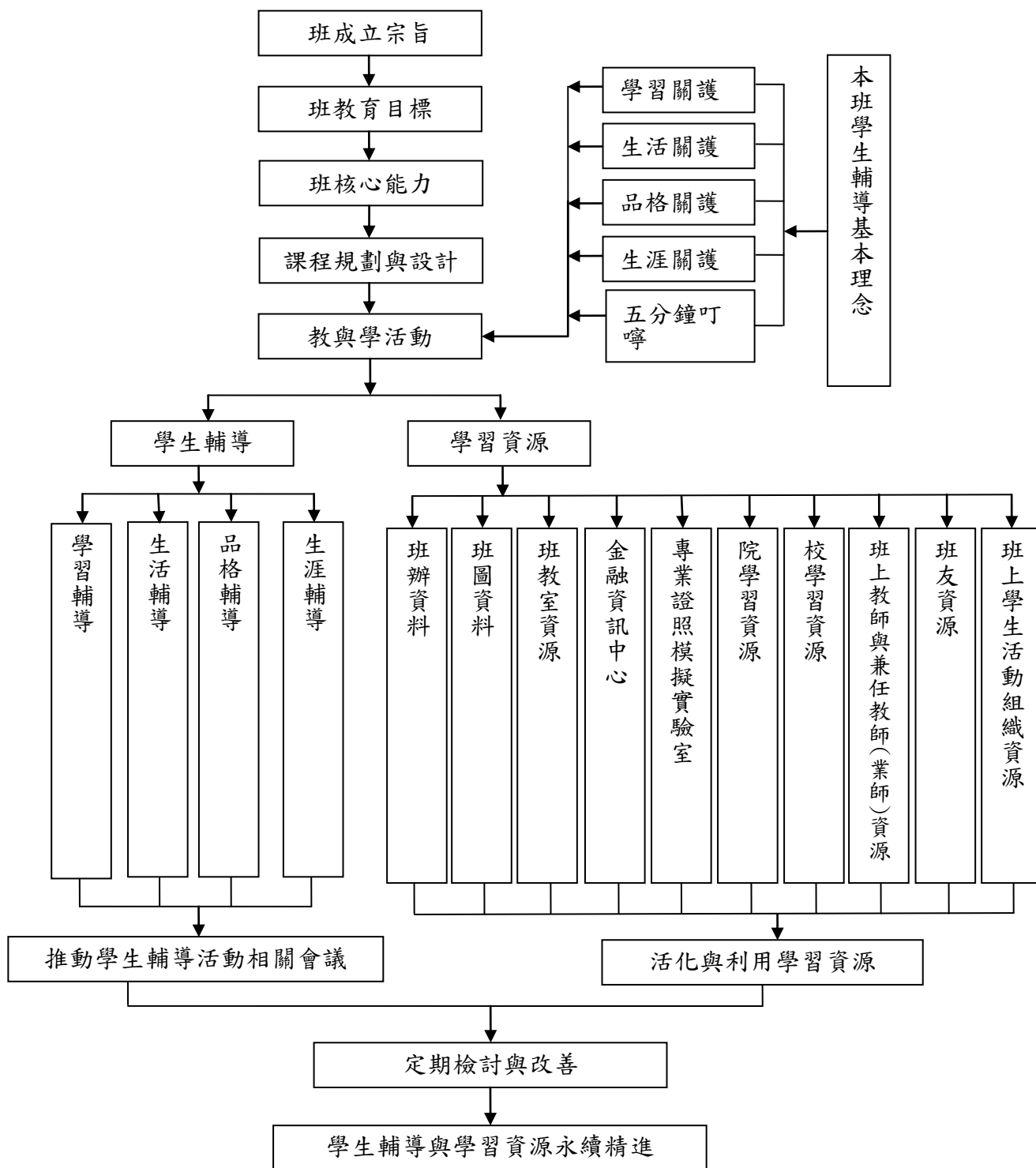


圖 3-1 本班學生輔導與學習資源運作與推動機制流程圖

根據機制流程圖所示，以下仍以參考效標依次做本班學生輔導與學習資源的現況描述。

3-1 提供學生學習輔導之作法

學生學習輔導是本班營造一個有感學習環境氛圍的最重要教學工作。基於本班學生的學習背景，學生學習輔導需要教師以同理心關心學生的學習狀況，除了給予學生適時的口頭鼓勵外，也需要給予實質上的協助。本班在學生學習輔導上的作法有下列四種方式：

一、晤談時間(Office hour)制度

本班專任教師在提供學生學習輔導的時間上，依校院規定，必須每週在校至少四天，以及導師輔導時間每週兩小時。另若學生有特定問題或不克在晤談時間與教師請益者，則可以 E-mail 或電話另約晤談時間，或亦可直接至教師研究室詢問請益。因此，原則上每位學生皆可在固定時段內與教師討論授課內容作業或學習相關問題。

學生若在晤談時間內發現教師不在辦公室內，可向班助理反應，班辦將告知該教師相關狀況，並要求該教師另約時間與學生討論課業或學習相關問題。根據本班教師的反映，會利用晤談時間找教師討論課業問題者，大多數學生的學業成績皆在全班平均程度之上，因而晤談時間的利用者都是課業成績較佳的學生為多。對於課業成績表現不理想的學生，本班則是透過班主任或老師另約時間晤談，尋求適當的學習輔導管道。這些管道通常包含教師個別輔導、助教輔導(碩士生或研究生)或同儕協助輔導等。對於有嚴重課業問題者，班主任則會找助教(碩士生或研究生)或同儕給予個別輔導。

二、學期初學習輔導措施

在每學期初，本班會根據上學期學業成績表現，將學生區分為未達總學分 2/3 不及格之學生與達總學分 2/3 以上不及格之學生，針對前者，導師會給予一般性的選課輔導叮嚀。而對於後者，導師則會請學生填寫學生學習環境調查表(請參閱佐證資料 6)以商討學生選課狀況，並給予適當的選課輔導建議。

針對前學期特殊學習狀況介入輔導學生約談，主要是要叮嚀學生注意課業以及時間安排，特別是生活作息上的調整，以避免嚴重缺課的情況出現。若需要特別的學習輔導則由導師與班主任討論後，再決定適當的輔導協助。

就學生核心能力檢核輔導而言，主要是導師與學生利用校方的學習歷

程(e-portfolio)中的核心能力雷達圖，檢視學生目前所達到的核心能力情形，並討論相關的選課方向以及相關的課內外學習活動。同時，本班為瞭解學生的整體學習狀況，建議導師與學生可透過評估回饋表，做一個全面性的學習檢討，並商討出一個學習與選課的方向。導師亦可鼓勵學生早日完成一志一實一工制度(請參閱佐證資料 6)的要求。

其他學習輔導事項主要包括學生臨時家裡有狀況或學生發生意外事件導致需要做一些學習上的特別安排。導師與學生先做討論，再將討論結果告知班主任，班主任再安排適當的學習調整或輔導。

三、學期中學習輔導措施

就期中預警學生學習輔導而言，本班利用校方的學生學習預警系統以及本班的期中考成績彙整，列出應預警的學生名單。特別是期中考成績有 1/2 以上科目不及格者，列為優先預警學生。在班務會議中除了檢討各科目的期中考成績分布以及教師應改善的教學方式與內容外，對 1/2 以上科目不及格學生，提供相關的輔導措施並通知家長或監護人，請其協助關心學生的學習表現。

原則上，期中預警學生學習輔導的流程機制如圖 3-2 所示。

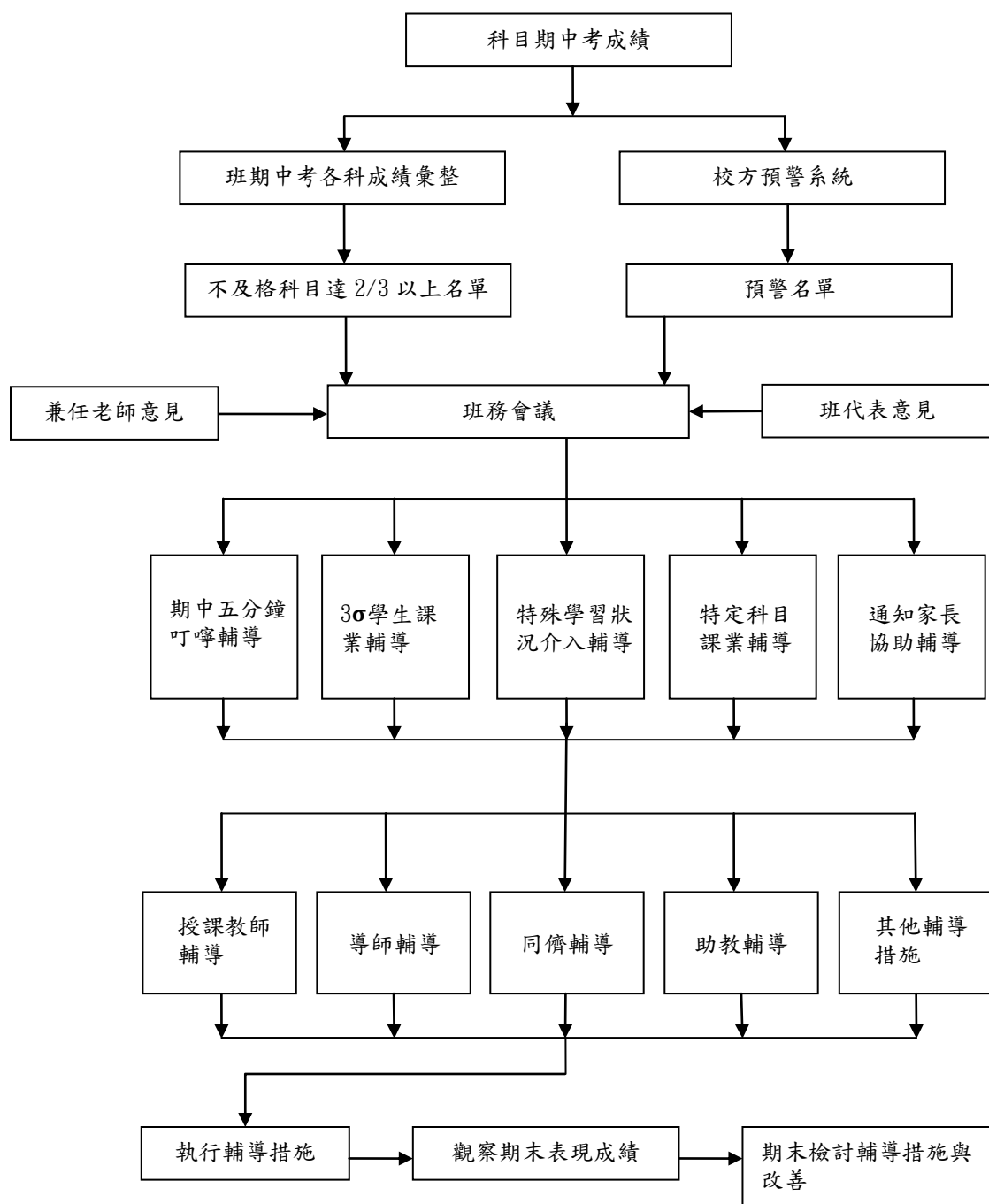


圖 3-2 期中預警學生學習輔導的流程機制圖

相關的學習輔導有：(1)期中五分鐘叮嚀輔導(2)3 σ 學生課業輔導(3)特殊學習狀況介入輔導(4)特定科目課業輔導以及(5)通知家長協助輔導。茲再說明如下：

(1)期中五分鐘叮嚀輔導是希望本班教師採取所謂的走動式輔導，也就是在教室外走道、班圖與班辦活動空間或學校的活動空間(餐廳、圖書館、

校園走道等)碰到特定學生時，給予五分鐘的對話。本班希望透過這種方式提高師生間的互動頻率以增進教師瞭解學生的學習近況或生活狀況。

(2)3 σ 學生課業輔導主要是針對期中考有 2/3 以上科目不及格之學生，提供激勵措施。這些學生名單必須經過班務會議討論決議後，再由授課教師(一或二科目)告知學生，若其期末考成績能大幅進步 3 σ ，則該科目會考慮給予及格。這種做法是在激勵學生在期中考後有誘因再努力學習特定科目。

(3)特殊學習狀況介入輔導是針對從學期初至期中考這段時間內，學生在學習有出席率低、上課睡覺、小考或期中考繳白卷、報告不交等經授課教師反應，本班將會召開特殊學習狀況介入輔導會議，瞭解特定學生的學習狀況，尋求解決辦法。班主任及導師將會對特定學生展開輔導，以關懷學生的態度協助解決學生的學習困境。若碰到特殊個案則會轉介給本校學務處諮輔中心，同時班上將會對此特殊個案的學生做事後的追蹤與協助。特別是，日常教學活動中針對該學生採取五分鐘叮嚀關心，以即時掌握學生的學習狀況。

(4)特定科目課業輔導是以學生的學習狀況，就特定科目請授課教師、導師、同儕、助教等提供特定科目的學習輔導。

(5)通知家長協助輔導是將學生的學習狀況，與學生家長或監護人做報告，協助尋求適當的輔導方式。

而輔導的方式有:(1)授課教師輔導(2)導師輔導(3)同儕輔導(4)助教輔導以及(5)其他輔導措施。

學期中另有其他狀況輔導主要是針對學生發生意外或家中有事故的課業學習輔導。

四、學期末學習輔導措施

輔導措施有(1)期末五分鐘叮嚀(2)特定課業輔導與助教或同儕輔導(3)預警與特殊學習狀況介入輔導。說明如下：

(1)期末五分鐘叮嚀輔導主要是教師在課堂上提醒學生須開始準備期末考，並告知適當的課業學習輔導管道與時間，尤其是有打工的同學，請其注意課業準備。

(2)特定課業輔導與助教或同儕輔導是針對特定科目有需要在期末期間，提供額外時段的輔導，此輔導是由助教或學生同儕提供為主。若有需要，

授課教師亦會提供額外時段的輔導，這方面的輔導時段都會在課堂上宣布，輔導的地點通常都是在班圖。

(3)預警與特殊學習狀況介入輔導是針對期中有被預警學生及有特殊學習狀況被介入輔導學生或符合 3σ 學生，提醒應注意課業並要規劃如何準備期末考等相關學習事項。

期末其他狀況輔導是在處理於期末考前後之間，學生有突發狀況或發生意外的課業及考試輔導，通常這種輔導是由授課教師，導師與班主任協商討論適當的輔導措施後，付諸實施。

以上是本班提供學生學習輔導的作為，顯然地，要做好學生學習輔導工作，是需要結合本校的學生學習預警機制、學生學習歷程(e-portfolio)資料、導師制度以及班上教師對學生學習的輔導熱誠。

3-2 提供學生之學習資源及其管理維護機制

本班為了具體落實學生的學習成效，除了教師們需依一定的教學規範進行教學活動外，對於配合課程需求的軟硬體設備，例如教學之圖書、電腦與資訊軟體設備及實驗室建置，皆依本校 520 工程計畫、國內產業發展趨勢、學生就業職場需求、產學界人士以及業師建議，配合本班之課程規劃需求，提出採購預算計畫。其中，有關教師與學生所需之專業雜誌與圖書則由本班圖書委員提出採購書單向本校圖書館提出申請。而實驗室電腦與資訊軟體設備則由班辦徵詢實驗室負責教師與班上相關教師後，提出採購預算計畫，經班務會議通過後提交本班之年度採購預算。採購圖書與設備的優先順序是以教學優先為原則。目前，本班重要的實驗室與專屬教室有：(1)金融資訊中心、(2)專業證照模擬實驗室暨商用軟體操作實驗室、(3)班圖書室暨教學輔導室以及(4)本班四間專屬教室。設備及功能分述如下：

一、金融資訊中心

本中心包括虛擬自動化股票市場撮合暨交易系統、即時資訊之金融商品報價分析環境、多媒體電視牆、多功能教學廣場系統、70 部個人電腦等設備，其主要目的乃利用電腦網際網路模擬之虛擬環境，將實務帶入財務管理投資學、國際金融與匯兌、金融風險管理等相關課程之教學活動中。因此，本中心的多功能設備可滿足相關科目的教學與研究需求，提高學生學習興趣，並培養其使用 CMoney 法人資訊系統的能力。同時，該電腦設備亦可做為商用軟體操作之學習以方便學生應用該軟體完成教師之課業評

量要求。

二、專業證照模擬實驗室暨商用軟體操作實驗室

本班為致力於培養具有專業證照之人才，與財務管理學系協議，共用於民國 93 年 9 月 15 日成立之『專業證照模擬實驗室』。此實驗室擁有 20 部最新電腦硬體設備，並且為配合課程規劃以及職場證照需求，每年更新證照題庫軟體。本實驗室提供理財、證券、期貨及信託等 11 種證照考試之模擬試題，以便利學生練習模擬測驗。藉由本實驗室之證照模擬題庫，可以提升本班與管理學院各系學生金融專業相關證照模擬考之經驗與應考能力。此外，本實驗室亦有提供專業證照參考套書以及互動英語雜誌 CD，學生除了可借閱之外，亦可練習英語聽力。因此，本實驗室的學習資源是相當豐富。

三、班圖書室暨教學輔導室

本班亦有班圖書室提供財金相關之報章雜誌以及圖書，以便利學生閱讀與借閱。另外，本圖書室亦是導生互動以及本班開會使用之場地。

四、本班四間專屬教室(M401、M406、M412、M415)

此四間專屬教室內皆有單槍投影機、無線網路以及電子講桌。至於手提電腦(NB)拼音設備、數位照相機等則放置於班辦，學生或教師可依規定登記使用。本班金融資訊中心，專業證照模擬實驗室暨商用軟體操作實驗室，以及班圖書室暨教學輔導室之使用狀況，請參閱附錄四。

此外，本校圖書館內之財金相關期刊、電子期刊及資料庫，本班學生皆可借閱或上網使用，而學生若有電腦設備或商用軟體之額外使用需求，亦可至本校計算機中心開放之電腦教室使用。至於跨校(清大、交大、玄奘、竹教大等)圖書館際之合作服務，亦是本班學生可利用之圖書資源。

目前管理學院成立之個案教學中心，則可提供本班邀請業界人士專題演講之場所。而管理學院的小型研討室則提供本班選修科目的小班教學之場所。整體而言，本班提供學生之學習資源相當充裕與完備。

有關金融資訊中心與專業證照模擬實驗室暨商用軟體操作實驗室，本班均指定教師專人負責管理，並制定有管理辦法與規定，對使用實驗室之學生給予適度規範，避免浪費資源。為便利學生學習與充分利用本班之實驗室，另有安排夜間工讀生，以便學生於夜間特定時間內使用，而班圖則是 24 小時開放，便利學生做為課業準備與討論空間。

本班提供給學生的學習資源除了軟硬體設施外，還包含本校提供給學生的獎助學金以及工讀機會。本班學生可以獲得的獎助學金種類如表 3-1 所示。

表 3-1 獎助學金一覽表

獎助學金種類	
1	品學兼優獎學金 (本獎助學金係由本校所收之學雜費提供百分之三以上，作為就學獎助學金來源。)
2	進修學士班專業證照獎勵金 (本獎助學金由管理學院預算支持以及本班預算編列或教師捐款支應)

本班學生若符合資格即可申請獎助學金，而有關於專業證照獎勵金除了管理學院的獎勵金外，班上亦提供除了管理學院所規定的可獎勵證照外的其他證照獎勵，這方面的獎勵金由本班預算編列或教師捐款支應。本班歷年獲獎人次如表 3-2 所示。

表 3-2 獎助學金獲獎人次一覽表

獲獎人次	99-1	99-2	100-1	100-2
品學兼優獎學金	-	-	6	5
專業證照獎勵金	0	0	0	1

學生可工讀機會有：

- 一、班辦日間工讀生
- 二、實驗室日間工讀生
- 三、基本科目學習輔導助教(同儕小老師)
- 四、圖書館、出納組、會計室、總務處等工讀生
- 五、班辦、教室、實驗室等清潔工讀生
- 六、班圖剪報工讀生
- 七、特殊學習狀況介入輔導工讀(針對有品格關護與學習輔導需求學生)
- 八、特殊家境狀況班辦工讀

本班提供給學生的工讀機會，最主要目的是要訓練學生的工作態度，待人處事以及特定專業技能的培養。因此，所有的工讀生除了家境清寒而需要工讀外，本班亦針對平日學業表現良好的學生給予擔任助教(或同儕小

老師)的機會，以磨練其分析溝通能力並且可以協助學習上較需幫忙的學生。此外，對有特殊學習狀況而介入輔導的學生，本班亦會盡力要求學生至班辦工讀，俾利相關的品格關護輔導之工作。

3-3 提供學生課外學習活動之作法

本班教育目標與核心能力的達成，除了需在教學層面上著力之外，學生的課外學習活動也是另一個不可忽略的層面，從教育的理念來看，培養學生的溝通分析能力、人際應對、團隊合作以及國際觀等素養，透過學生參與課外學習活動可能是一個最有效的管道，通常學生印象最深刻的大學生活記憶以課外學習活動居多。因此，本班瞭解到提供適當的課外學習活動，對本班學生的學習背景而言，是相當重要的教學工作。目前本班可以提供給學生的課外學習活動之管道與作法，如 3-3 圖所示。

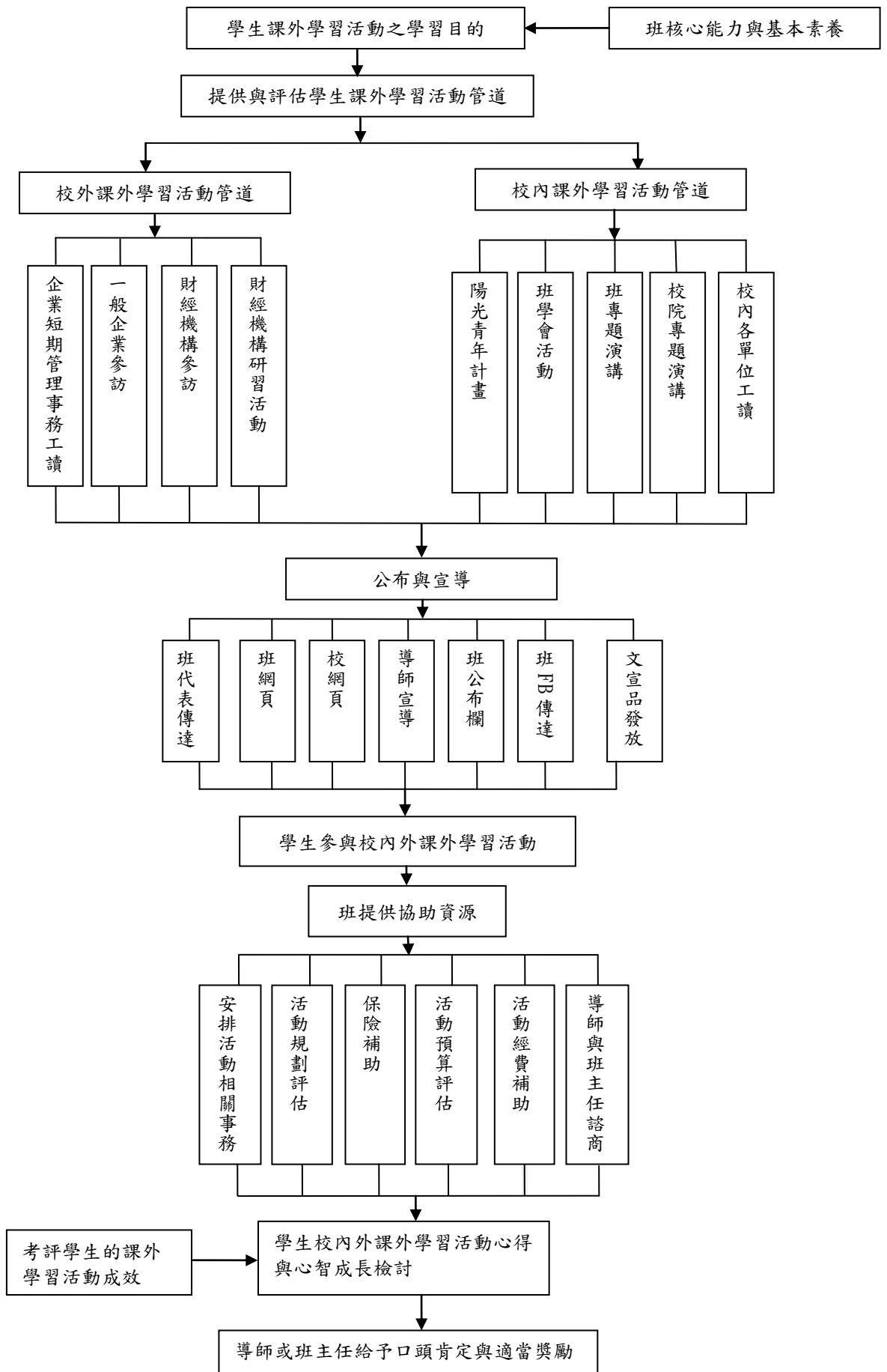


圖 3-3 本班提供學生課外學習活動之管道與作法機制流程圖

其次，本班目前亦在推動一志一實一工制度，希望學生在大學四年期間至少參加一次志工、一次產業實習與工讀(打工)的課外學習活動，以培養軟能力的素養。

此外，班專題演講也是提供學生有關業界人士的成功經驗傳承，經由業界人士的演講使學生瞭解人際溝通與做事態度在職場上的重要性。

3-4 提供學生學習輔導之作法

本班教師提供給學生的學習輔導管道包含：

- 一、選課輔導。
- 二、企業參訪。
- 三、相關專業科目學習。
- 四、課外學習指導。
- 五、專題演講參與輔導。
- 六、產學實習輔導。

在生涯輔導方面，可提供的管道有：

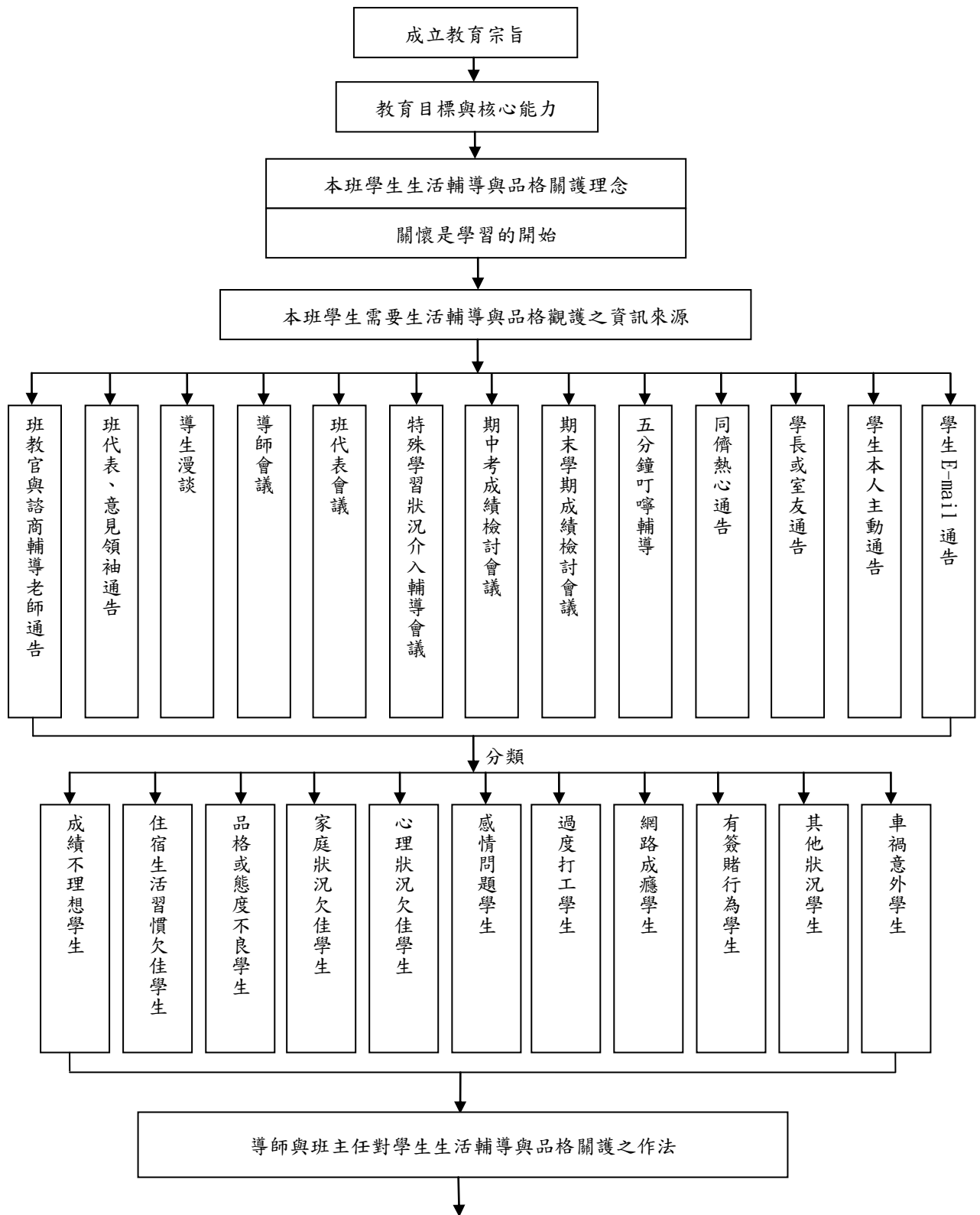
- 一、生涯規劃輔導。
- 二、就業輔導。
- 三、學長姐職場經驗交流。

就生涯輔導而言，本班教師通常都是以日常課內或課外時段，輔導學生相關生涯規劃與就業事項。

3-5 提供學生生活輔導之作法

本班的成立宗旨闡明在提供學生於週一至週五夜間與週六全天進修學習經營管理相關專業知識與技能，以提升學生的專業職能並重視學生的品格態度，進而使學生成為專業與品格兼顧的經營管理專業人才。因此本班對學生品格態度的培養除了課堂中教師們的潛移默化之外，對於在校學習生活過程中所應具有的良好處事態度與生活習慣的涵養，也不能輕忽。由於一位具有良好的生活習慣與處事態度的學生，其整體的學習表現也會相對較佳。學生的學習型態與方式需要教師投入較多的關懷與同理心。

原則上，本班提供學生生活輔導的管道與作法，其機制流程圖如圖 3-4 所示。



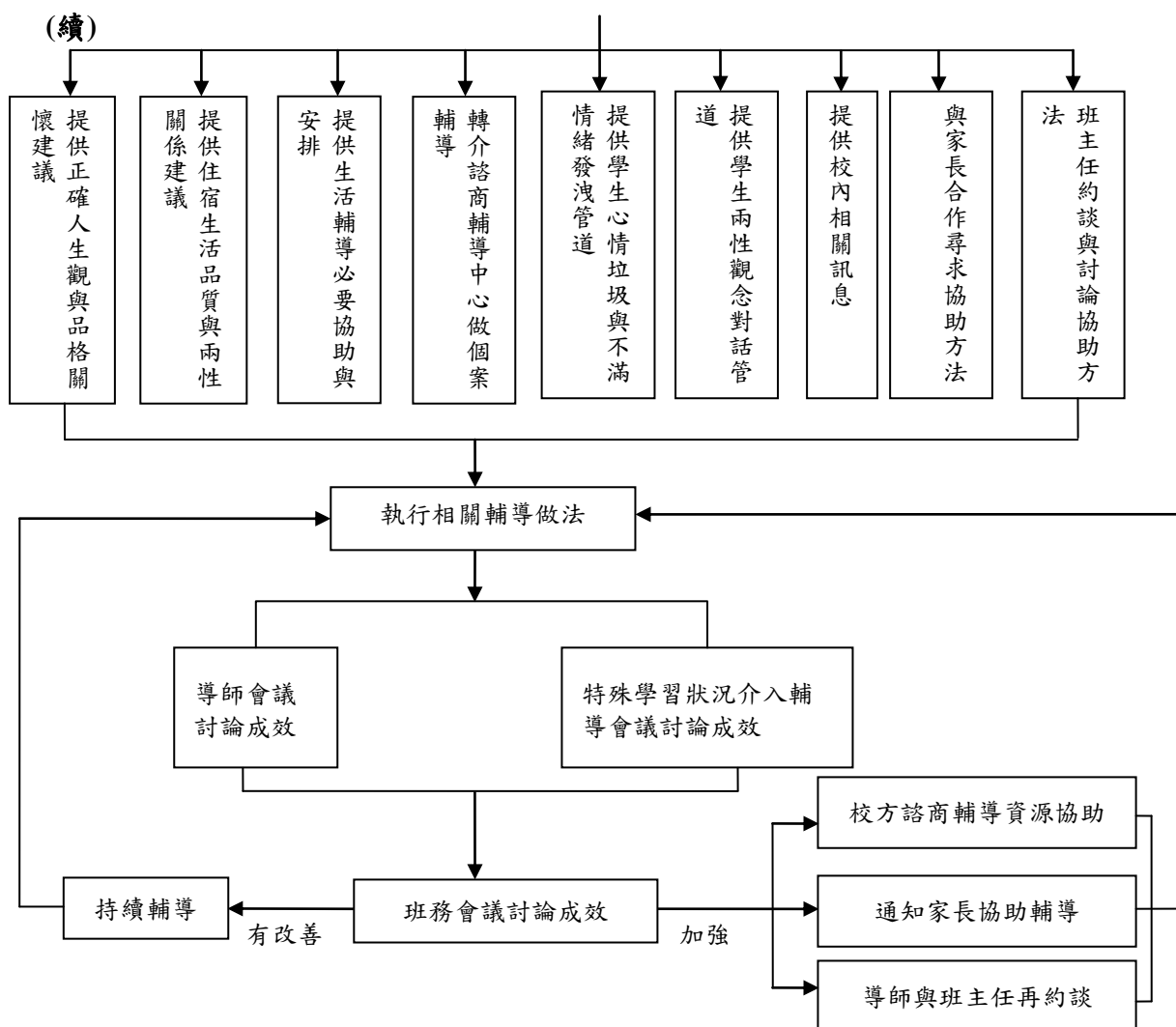


圖 3-4 學生生活輔導的管道與作法機制流程圖

由於本班注重學生的品格涵養，因而品格關護也是本班學生生活輔導的重心所在。換言之，透過提供學生建立正確的生活態度與品格素養，並且給予適當與適時的生活輔導與品格關護建議，對學生的人格養成與良好的生活紀律塑造，應該會有實質上的助益。

再者，對學生的生活輔導與品格關護是本班導師的重要工作。然而，本班導師畢竟不是專業的輔導師，因此，為提升導師對學生的輔導知能，本校諮商輔導中心亦舉辦各類提高輔導知能的演講，特別是本校規定導師必須參加每學期至少兩次的研習活動，透過專題報告與個案研討等，都能讓導師從研習活動中，學習在對學生作生活輔導與品格關護時所需的技能與知能，間接地也使學生獲得更貼切的生活輔導與品格關護。

對學生因為工作而導致缺課嚴重者，本班授課教師就會在特殊學習狀況介入輔導會議提出，由教師們討論適當的介入輔導方法。

另外，有關學生之宿舍輔導方面，大一新生戶籍在新竹縣市內得以住宿家中外，其餘新生皆可住校或由住宿輔導組轉介優良租屋，並由住宿輔導組負責管理。通常每學年都會辦理住宿生座談會、宿舍逃生演練及防災防火相關訓練。本班對大一新生的住宿輔導方面，則是透過班代以及室友反映宿舍相關意見，例如：有關學生生活習慣不良者或者生病、心理調適不良者，經由大一導師與班主任約談相關同學或至寢室查看實際狀況，以協助解決學生的住宿相關問題。至於校外住宿同學，本校住宿輔導組為協助學生校外租賃，訂定有「賃居服務實施計畫及作業流程」，並設有「賃居生資訊網」，提供學生租屋資訊查詢、賃居生意見反應及法律諮詢服務。同時，也辦理租屋博覽會及優良房東選拔活動，並進行賃居生訪視以瞭解住宿安全。而為確保學生校外住宿安全，本校依據教育部制定之安全評核表，由學務處校安人員、警消人員及房東針對賃居建築物整體安全進行檢核，凡合格之建築物依規定貼上安全認證標章，公告於住宿輔導組網頁，並通知全校學生。因此，學生對於本校之校外住宿環境均有充分之瞭解。

(二)特色

- 1 本班已建立完善的學生學習輔導與生活輔導機制，對不同學習或生活狀況而需要輔導的同學，已訂定不同方式及流程協助同學，使其安心學習。
- 2 本班各項學習資源及設施完善，足以提供學生課業或生活學習所需的學習支援。

(三)問題與困難

- 1 目前本班學生在校內工讀的機會較少，對部份有需要少量工讀的同學而言，較為不便。
- 2 本班新生入學時間較日間部學生晚，校內宿舍床位有時會先撥給日間部學生，導致新生沒有床位，造成校外住宿支出提高，而學習環境亦相對較差。

(四)改善策略

- 1 本班將向校方爭取校內部分工讀生由進修學士班同學擔任，以增加校內打工機會。
- 2 本班將向住宿輔導組申請每學期保留適量空床數給進修學士班新生。

(五)項目三之總結

- 1** 本班已分析各種學習及生活狀況需要協助的同學，並訂定相對應的輔導機制，以迴圈方式追蹤改善。
- 2** 本班軟硬體資源足夠支援學生學習，有助於培養其核心能力與基本素養，增進就業競爭能力。

項目四：學術與專業表現

(一)現況描述

本班目前（101 學年度第 2 學期）共有八位專任教師。大學部除大一有二班外，二、三年級各一班，學生人數 127 名。基於本校的定位是優質教學與產學鏈結以及管理學院強調商管基礎與專業技術能力；因此，在考量本班學生的學習背景以及就業職場需求上，本班教師的學術研究與專業服務表現皆以教學相關導向與產學應用導向為原則，並以貼近學生所需的就業職場基礎知識與技能為主要的考量重點。本班落實研究興趣與教學專長機制流程如圖 4-1 所示。

依教師的研究興趣與教學專長，本班教師可歸屬於兩個學群領域以專注於教學活動，學術研究以及專業服務。

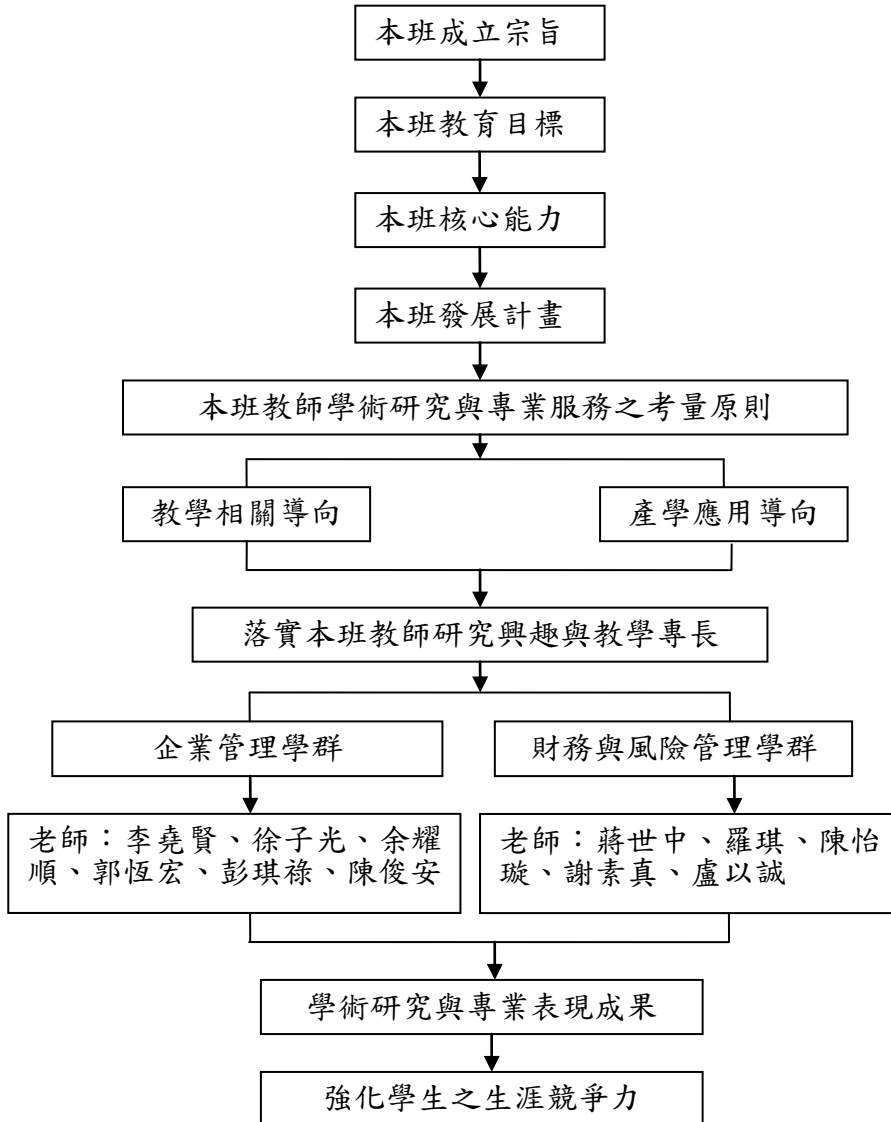


圖 4-1 本班教師落實研究興趣與教學專長機制流程圖

本校為鼓勵教師能有優異的學術研究與專業服務表現，訂有「中華大學教師研究績效評鑑辦法」以及「中華大學專任教師服務績效評鑑辦法」，並訂有「中華大學教師研究成果獎勵及補助辦法」提供最直接的獎金獎勵。同時，亦訂有「中華大學教師研究進修申請辦法」(佐證資料 12)對要進修的教師給予獎勵誘因以鼓勵在職進修。本班教師皆各有一間專屬的研究室以及便利的上網設備可連結校園電子期刊資料庫及本班 CMoney 法人資訊系統等，因此整體的教學研究環境應屬相當完善，對教師的學術研究與專業表現應有顯著的助益。以下，就本評鑑項目上有關本班運作現況的描述仍依評鑑參考效標依次說明如下。

4-1 教師研究表現之情形

本班教師從事商管財經專業領域之研究相當積極，亦常參加國內外之學術研討會發表論文。再者，本校為鼓勵全體教師積極從事研究以及參加國內外之學術活動，已訂有教師研究獎勵及研究績效評鑑辦法，因此本班教師在繁重的教學與輔導負擔下，對於學術研究也相當地投入。此對提升教學品質與產學經驗皆有顯著的相輔相成效果。

本班教師在 99 學年度至 101 學年度上學期的研究表現成果可分四大部分：學術論文發表、國科會計畫案、產學合作計畫案以及校內專題研究計畫案。

一、學術論文發表

表 4-1 99 學年度至 101 學年度上學期教師學術論文發表之統計

學年度	期刊論文	研討會論文	專業著作
99	18	36	1
100	15	40	0
101	6	21	0

二、國科會會計畫案

表 4-2 99 學年度至 101 學年度上學期國科會計畫案之統計

學年度	件數	金額(元)
99	1	545,000
100	1	360,000
101	1	458,000

三、產學合作計畫案

表 4-3 99 學年度至 101 學年度上學期產學合作計畫案之統計

學年度	件數	金額(元)
99	1	300,000
100	1	95,280
101	1	114,280

四、校內專題研究計畫案

表 4-4 99 學年度至 101 學年度上學期校內專題研究計畫案之統計

學年度	件數	金額(元)
99	1	73,000
100	1	71,000
101	0	0

由於本班教師所發表的學術論文皆有審查制度，因此在學術品質上達到一定的水準。而發表的數量亦尚可觀。有關表 4-1 至表 4-4 之教師學術著作與計畫案之明細表，請參閱佐證資料 13。

4-2 教師專業服務表現

本班教師在本校教師綜合績效評鑑與教師服務績效評鑑的激勵下，秉持以專業服務社會的理念，在 99 學年度至 101 學年度上學期之內，本班教師積極從事產官學專業服務的成效相當顯著，此凸顯本班教師在產官學專業服務的多元化與熱誠。而產官學專業服務對提升本班教師實務經驗的深度與廣度都有助益，同時亦提升本班在大新竹地區的知名度。

本班教師在產官學專業服務表現可概分為兩類：

一、學術類服務

學術類服務包含期刊編輯、會議主(協)辦、會議主持人、論文審查、計畫審查、升等審查等。詳細的教師學術類服務表現如表 4-5 所示。明細請參閱佐證資料 13。

表 4-5 99 學年度至 101 學年度上學期本班教師學術類服務之統計

學年度	學術類服務參與人次
99	31
100	42
101	15

二、非學術類服務

非學術類服務包含產官學界之顧問、獨立董事、口試委員、評審委員、理事、志工等。詳細的教師非學術類服務表現如表 4-6 所示。

表 4-6 99 學年度至 101 學年度上學期本班教師非學術類服務之統計

學年度	參與教師	組織名稱／擔任職務	服務性質
99	李堯賢	臺灣自來水股份有限公司／獨立董事	財務與經營管理以及公司治理諮詢
		沛智職能發展協會／董事	職能訓練諮詢與課程輔導
	陳怡璇	新竹市有線電視費率審查委員	有線電視費率審查
		財團法人財經立法促進院委員	立法院財經法案諮詢
	謝素真	昌益文教基金會執行長	執行創辦人社會救助之理念
	100	李堯賢	臺灣自來水股份有限公司／獨立董事
沛智職能發展協會／董事			職能訓練諮詢與課程輔導
陳怡璇		新竹市有線電視費率審查委員	有線電視費率審查
		財團法人財經立法促進院委員	立法院財經法案諮詢
謝素真		昌益文教基金會執行長	執行創辦人社會救助之理念
101		李堯賢	臺灣自來水股份有限公司／獨立董事
	沛智職能發展協會／董事		職能訓練諮詢與課程輔導
	新竹市政府顧問		市政諮詢
	陳怡璇	財團法人財經立法促進院委員	立法院財經法案諮詢
	謝素真	昌益文教基金會執行長	執行創辦人社會救助之理念

綜合以上的學術類服務與非學術類服務表現，顯示本班教師所參與的學術活動與產官學組織涵蓋各領域，也代表本班教師積極從事專業服務活動，持續自我成長，進而提升教學與研究品質。

4-3 學士班學生專題研究能力之表現

由於本班的成立宗旨是在提供學生於週一至週五夜間與週六全天進修學習經營管理相關專業知識與技能，以提升學生的專業職能並重視學生的品格態度，進而使學生成為專業與品格兼顧的經營管理專業人才，而教育目標之一則在強化學生在企業經營管理之專題分析與人際溝通表達能力。因此從 99 學年度起的課程規劃已有專題研究課程，以加強學生的專題規劃

與分析能力。而在各年級的課程規劃中，如財務報表分析、企業資源規劃、個人理財專題與策略規劃管理皆有分組期中專題報告或期末專題報告。這些專題報告是一個經由團隊合作所完成而且需要分析與溝通的報告。同時，也會用到 CMoney 法人資訊系統以及公開觀測站的財經資料庫，以培養學生有能力解讀公司經營與財經資料所具有的意涵，並印證課程上的相關企業經營與財務管理理論預測。以下是執行專題研究科目的學習成效機制流程圖：

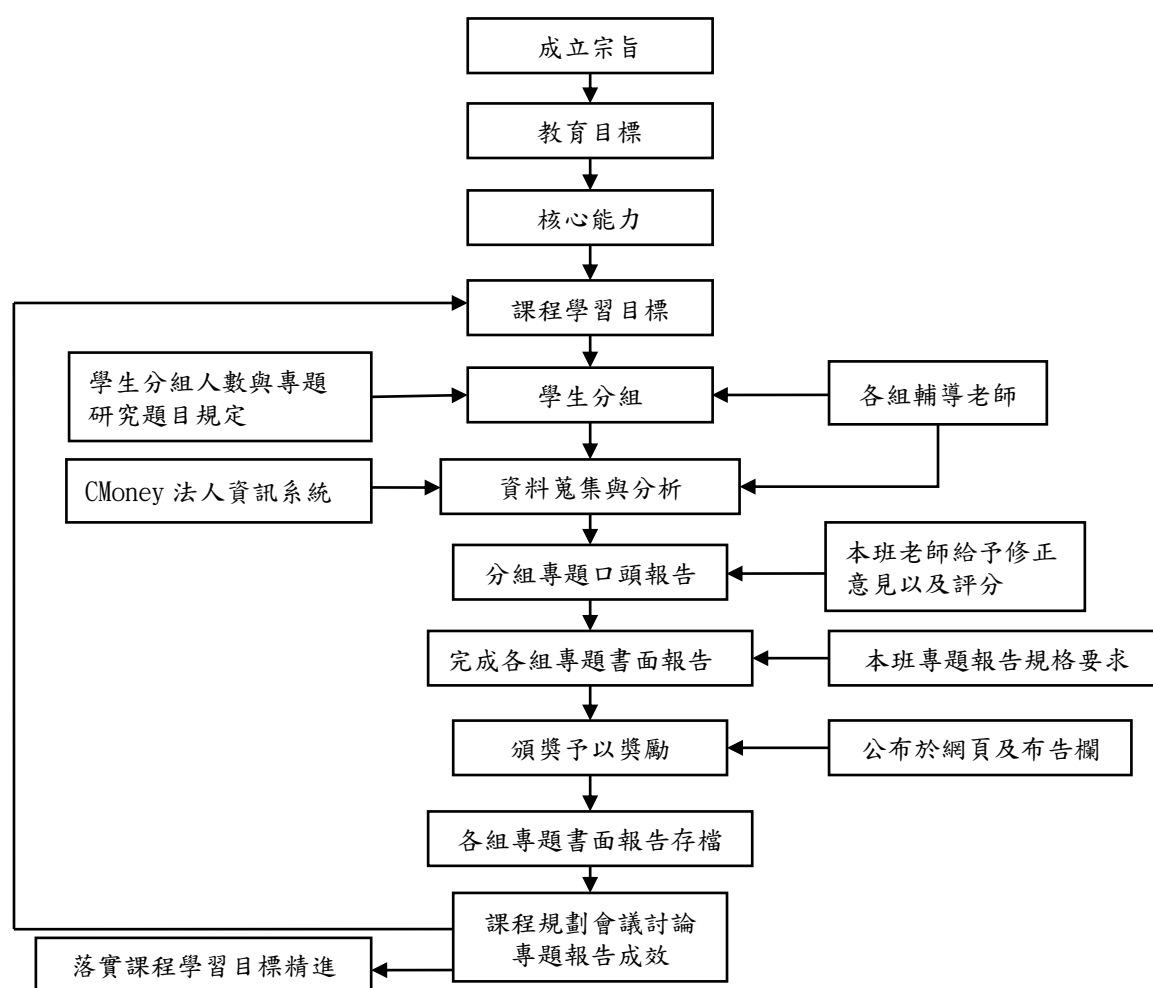


圖 4-2 專題研究學習成效機制流程圖

利用上述的學習成效機制流程，每組專題報告皆有輔導老師，協助解決學生在準備專題報告中所遭遇的疑惑，並提供具體建議。授課教師對於分組人數的分工與專題報告題目也有所規範。尤其是資料來源的使用與正確性，更是嚴格要求。

(二)特色

- 1 本校已訂定各種獎助辦法，激勵本班教師努力於學術研究與專業服務貢獻。
- 2 本班教師學術與專業表現涵蓋財經相關領域，除了在學術領域展現外，對社會的專業貢獻也都能為學校打開知名度。
- 3 本班特定專業課程，除了理論與實務的介紹外，亦建立團隊合作的機會，且須蒐集相關企業真實資料加以分析，並做成結案報告，以加強學生的專題規劃與分析能力。

(三)問題與困難

- 1 本校研發處雖鼓勵教師申請國科會計畫，但並非每位教師均有獲得補助。
- 2 本班產學合作計畫案獲得補助件數可再增加。
- 3 本班在產學實習與工讀機會的開拓上，較為不足，不利學生的產學實務學習。

(四)改善策略

- 1 建議研發能量大的老師，組成研發團隊，以計畫主持人提出多年計畫尋求協同主持人，或以子計畫方式網羅部分教師加入。
- 2 建議獲得補助教師以經驗傳授方式，協助部分有興趣老師提出計畫申請或共同提出計畫申請。
- 3 建議本班教師多參與國內產學活動或相關政府機關推動中小企業產學研習營，以增加與企業接觸的機會，進而尋求學生可能的產學實習機會。

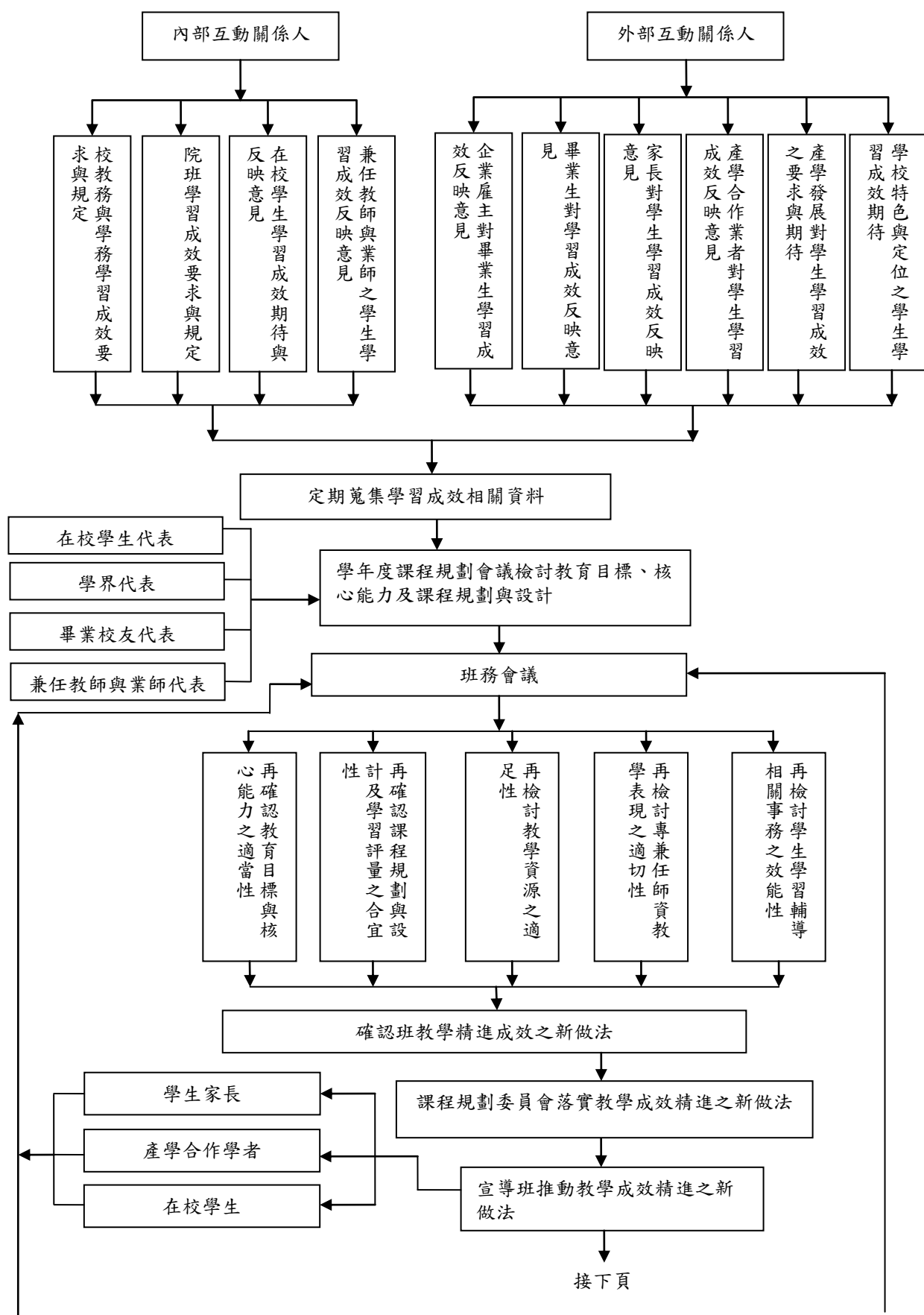
(五)項目四之總結

- 1 本班專任教師除了教學及學生輔導之外，並致力於結合產官學之學術研究。
- 2 校內各獎勵機制完善，對教師的學術研究與專業表現有顯著助益。
- 3 本班已訂定學生專題研究之核心能力，並設立流程及獎勵辦法，以提升畢業學生在企業經營與財務管理之資料分析與人際溝通表達能力。

項目五：畢業生表現與整體自我改善機制

(一)現況描述

評估一個班的整體學生學習成效與辦學績效最直接的準則是畢業生表現。本班所招之第一屆學生，目前為大三學生，因此尚無畢業生，但已規劃完成畢業生相關機制流程。而本班整體自我改善之機制流程圖如圖 5-1 所示。



(續)

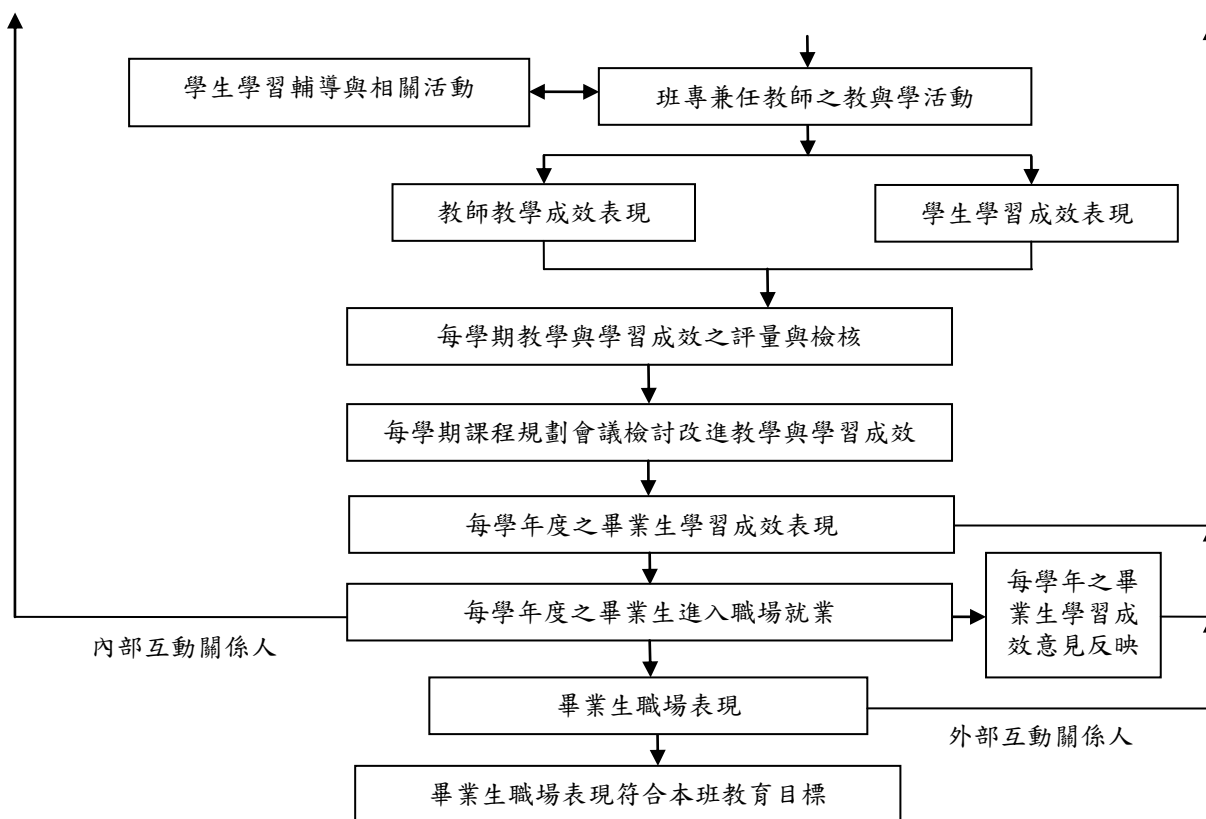


圖 5-1 本班整體自我改善之機制流程圖

根據以上的機制流程圖，本班在未來每學年都會依本校就業輔導組與招生發展處之相關規定，以及本班預定之時程（每年之八、九月間），調查企業雇主對本班畢業生學習成效之滿意度，特別是本班所建立之學生核心能力之達成度。至於畢業生追蹤與相關資料的更新亦是在此段期間內完成。而針對每學年度之畢業生亦會做應屆畢業生之學習成效、核心能力及與教學品質之滿意度調查。除此之外，每學期本班亦會依規定時程檢討（每年二、三月與九、十月）每學期之教師教學成效、學生學習成效及學生學習輔導成效，透過課程規劃會議與班務會議每學期檢討改進教學與學習成效，使本班之整體教育品質能契合本班之教育目標與核心能力要求。

以下，就評鑑項目之參考效標依次說明本班有關畢業生表現與整體自我改善機制之現況。

5-1 畢業生生涯發展追蹤機制落實之情形

畢業生職涯發展的運作機制流程如圖 5-2 所示。

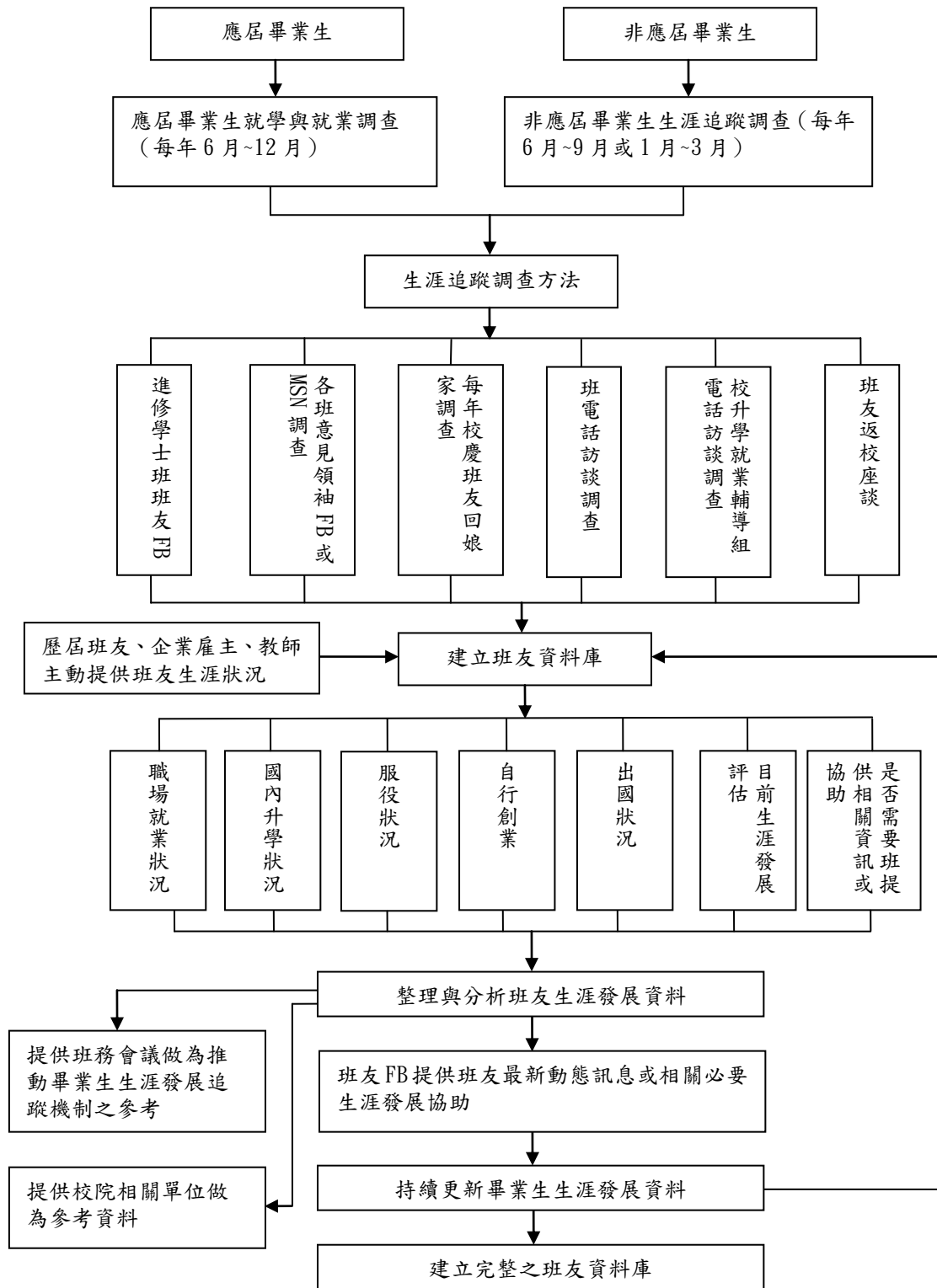
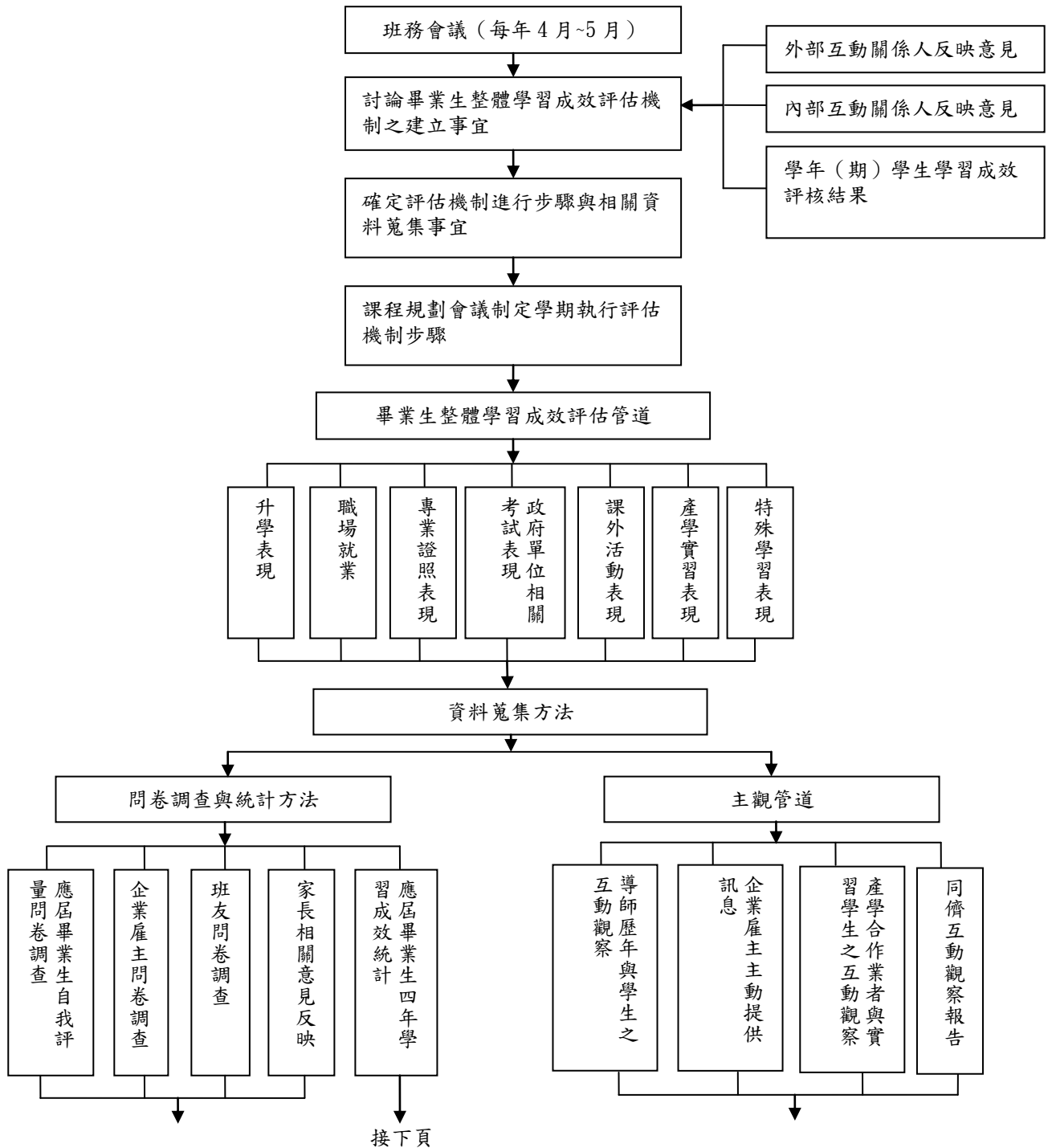


圖 5-2 畢業生職涯發展運作機制流程圖

5-2 研擬畢業生整體學習成效評估機制之情形

本班學生於四年的學習活動中，在適切的課程規劃與設計以及教師的教學努力下，能否達成本班的教育目標以及所欲培養的核心能力，而且具有具體的學習成效乃是一個相當嚴肅的課題。因此，研擬一個合適的評估機制以檢核學生的學習成效是本班應該做的教育工作。

本班針對畢業生整體學習成效之評估機制流程如圖 5-3 所示。



(續)

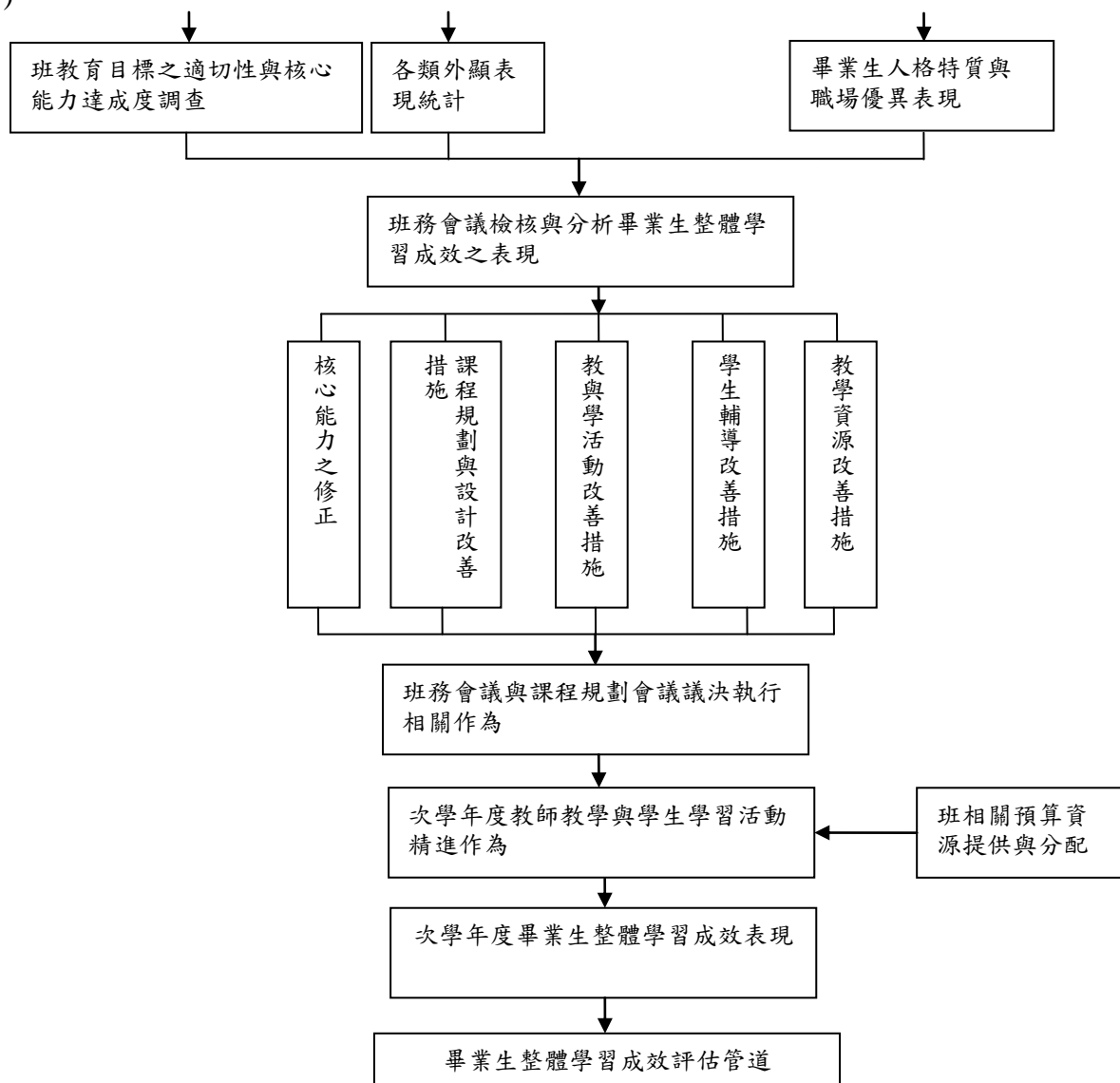


圖 5-3 本班畢業生整體學習成效評估機制流程圖

5-3 自行規劃機制或結合學校之機制，蒐集內部互動關係人、畢業生及企業雇主對學生學習成效意見之情形

本班為瞭解學生在大學四年的學習活動中，經過紮實而嚴謹的企業經營與財務管理相關課程訓練後，學生是否具有勤樸誠正品格的企業管理專業人才特質，以及具備本班所揭櫫的核心能力與其他相關的基本素養，必須要有一套周全的資料蒐集機制，才能有效蒐集內外部互動關係人對學生學習成效的意見與建議。

本班將結合「中華大學基本能力指標實施辦法」以及本校教學發展中心的「學生學習成效問卷調查」、「期末教學問卷調查」與「學生學習歷

程系統(e-portfolio)」，以力求周延地蒐集學生學習成效的相關反映意見。
 以下是本班蒐集學生學習成效意見的機制流程圖。

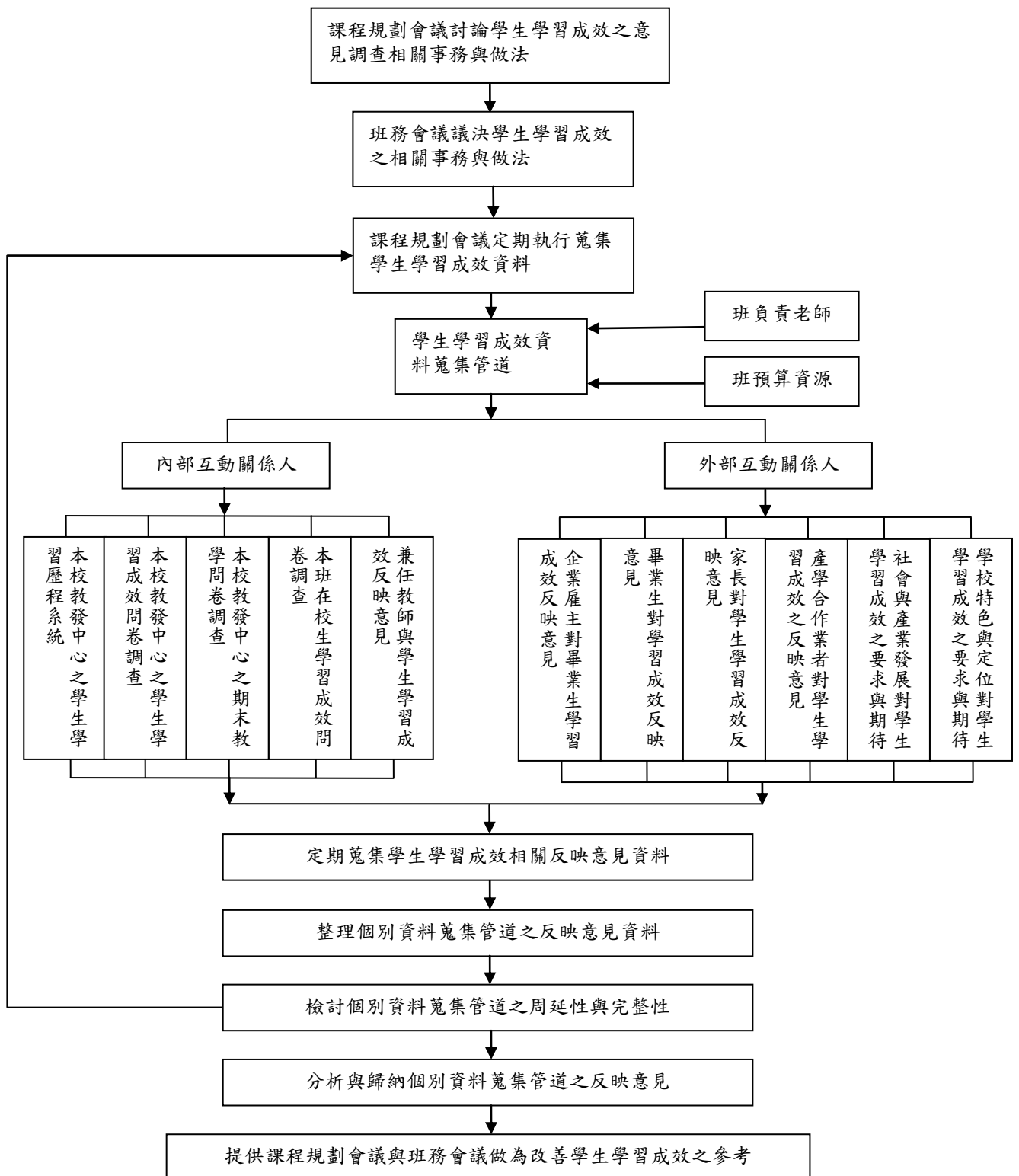


圖 5-4 本班蒐集學生學習成效意見機制流程圖

5-4 根據內部互動關係人、畢業生及企業雇主對學生學習成效之分析結果，進行檢討修訂核心能力之設計、課程規劃與設計、教師教學與學習評量，以及學生輔導與學習資源提供之情形

目前本班規劃此項參考校標的機制流程如圖 5-5 所示。

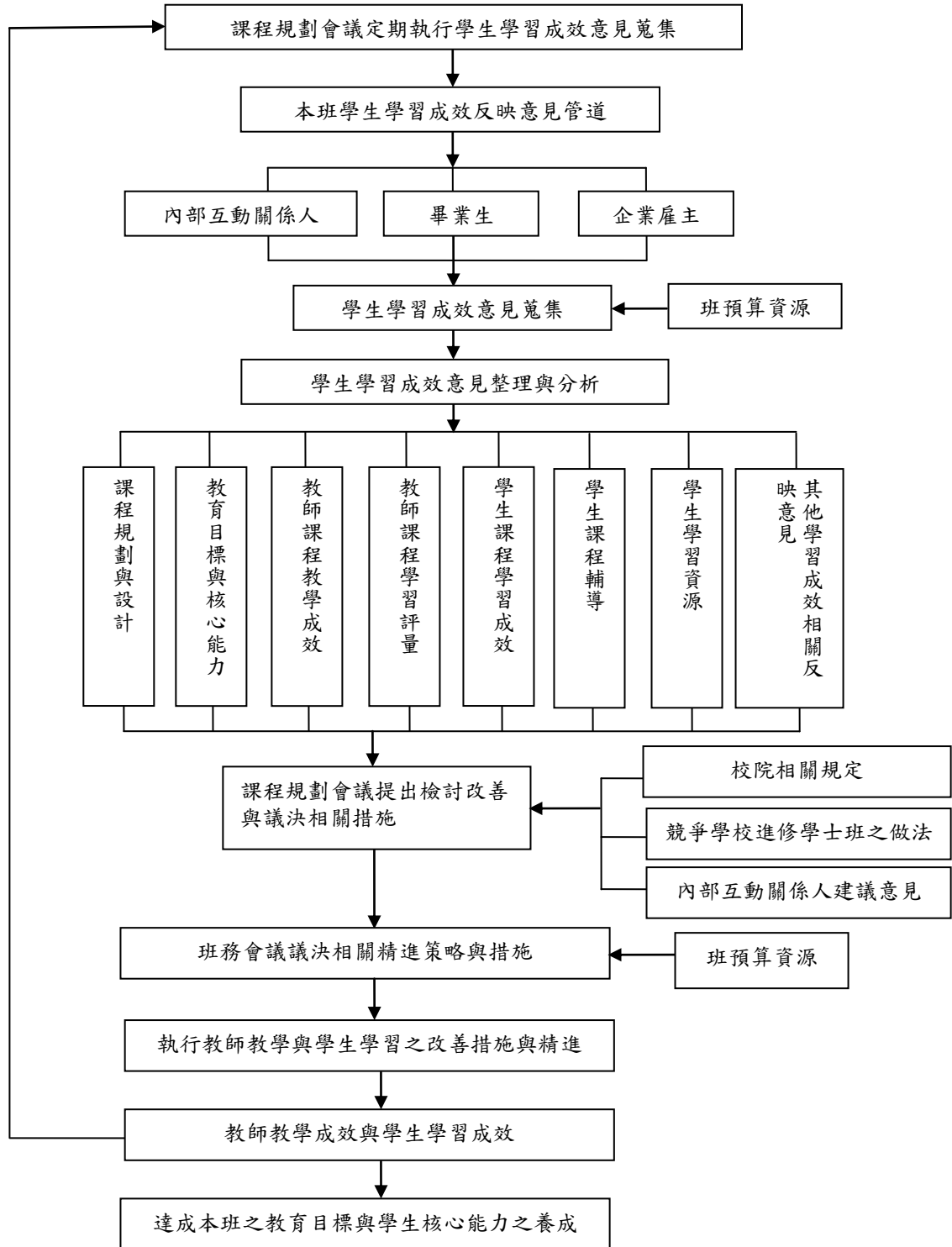


圖 5-5 本班規劃參考校標 5-4 機制流程圖

5-5 行政管理機制運作與定期自我改善之情形

具有效能的行政組織與管理機制是推動班務達成設立宗旨、教育目標與學生核心能力的關鍵所在。因此，本班為使教學、研究、輔導與服務工作能順利推動，特別由班專任教師組成各相關委員會，並由班主任與班務助理執行全班各項相關事務。由於本班教師的熱心主動配合以及本校亦訂定「中華大學大學教師服務績效評鑑辦法」(請參閱佐證資料 12)激勵所有專任教師積極參與各委員會，因而本班的行政組織運作相當順暢，相關會議記錄均詳實完整，各項行政措施與規定也都在班務運作下符合要求。整體的行政管理效能尚能符合全體師生的教學與學習需求。目前，本班的行政管理組織架構圖如圖 5-6 所示。

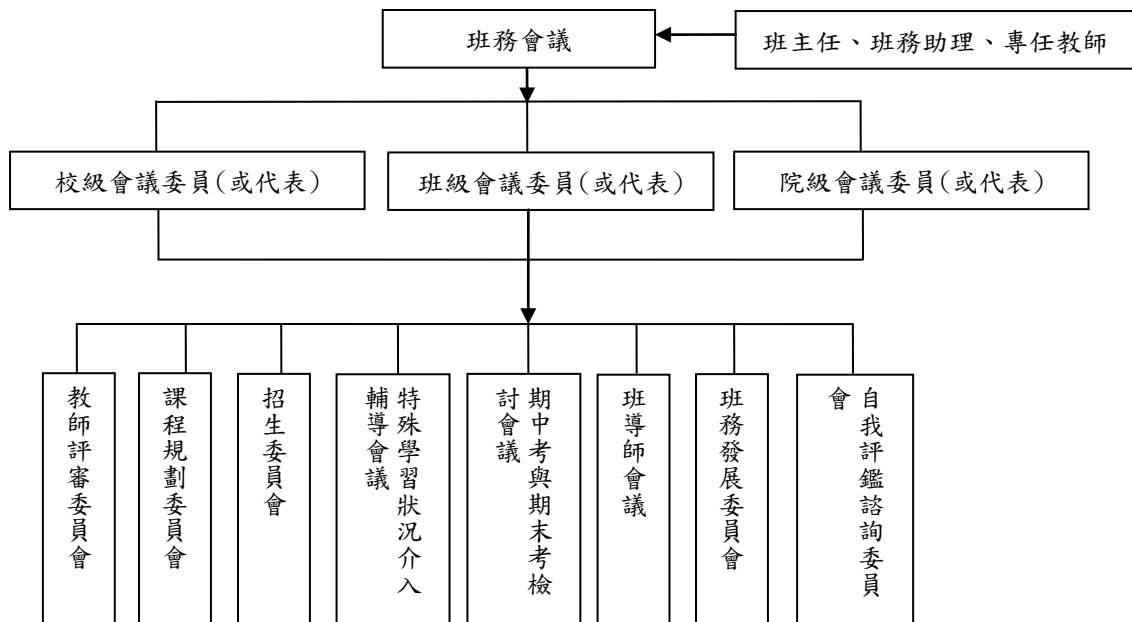


圖 5-6 本班行政管理組織架構圖

本班的班務會議為最高班務決策會議。為配合校院之發展，本班亦有代表參加各項校院會議。原則上，班務會議每月召開一次，主要係在傳達校院主要規定或配合辦理事項、班上重要事項決議及各相關事件處理等。其他各會議每學期至少召開一次。其中，必須一提的是，特殊學習狀況介入輔導會議，是本班相對於其他會議開會次數較多的會議，主要原因是為了有效且即時輔導學生的學習狀況而召開。至於有關班上圖儀設備預算編制、教室與實驗室設備之取得、保養與運轉則是在班務會議或課程規劃會

議中討論與決議。此外，本班日常教學與行政相關事務的推展是由一位班務助理負責以及幾位班辦工讀生協助相關庶務。整體而言，本班的教學行政事務煩雜，但在全體教師、班務助理、班辦工讀生的相互合作下，行政管理機制的運作狀況良好，班務的推動也十分順暢。

本班在有限的教學資源下，經由全體師生的熱心投入行政管理的相關班務工作，以及班務助理的協助使日常的班務能適切運作。然而，如眾所週知，班務的行政管理機制仍需要定期檢視並自我改善，才能契合學生學習與教師教學的需求。

依上述的說明，本班的整體定期自我改善機制流程圖如圖 5-7 所示。

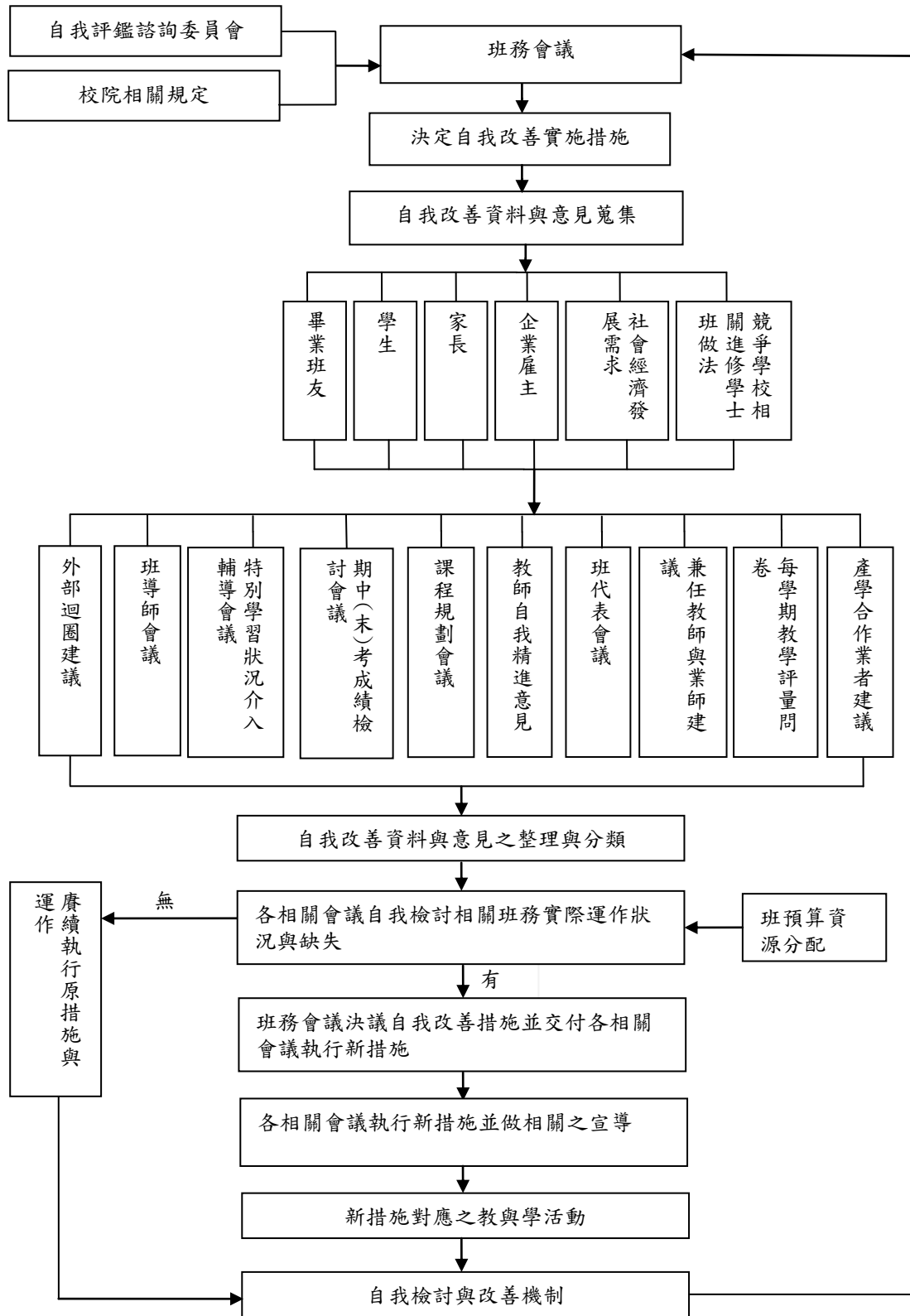


圖 5-7 本班整體定期自我改善機制流程圖

另外，本班之四年課程規劃之設定機制流程如圖 5-8 所示。

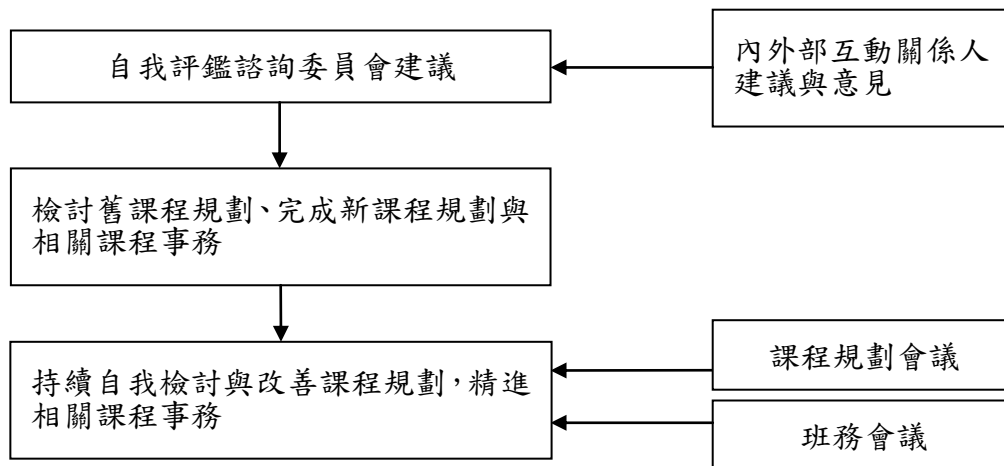


圖 5-8 課程規劃之設定機制流程圖

5-6 針對第一週期系所評鑑之改善建議，進行品質改善之計畫與落實的情形

本班成立於民國 98 年，並於民國 99 年開始招收目前學制之學生，並無經歷第一週期系所評鑑。

(二)特色

- 1 本班目前尚無畢業生，但已建立畢業生回饋機制協助課程規劃及建立核心能力，使在學學生完成本班所規劃之課程後，更具就業市場之競爭力。
- 2 本班學生背景特殊，部分學生已在企業就業，畢業之後仍將在原公司貢獻所學。

(三)問題與困難

- 1 本班將於 104 學年度停招，民國 108 年後便無行政單位聯繫未來五屆的畢業生。
- 2 本班招生來源穩定，於大新竹地區有一定口碑，但管理學院規劃停招，實屬可惜。

(四)改善策略

- 1 建議管理學院最晚於民國 107 年權責一行政單位負責本班畢業生服務工作。
- 2 建議管理學院開發新學制，持續提供優秀之教學資源，善盡社會責任。

(五)項目五之總結

- 1 畢業生之聯繫工作與意見反映，對本班的幫助是十分重要及珍貴。本班

已建立完善流程機制，對未來本班畢業生的資料整理及問卷調查分析流程，均已規劃完成。

- 2 整體自我改善機制完善，適時結合內外部互動關係人意見，持續精進各項班務工作。

總結

本班依據第二週期系所評鑑之五大評鑑項目，逐一整理及參考各項目之標準效標，彙整成本班之自我評鑑報告，茲依據本週期之評鑑認可要素，分別敘述如下：

項目一(目標、核心能力與課程設計)：本班訂定設立宗旨符合校院之教育目標，明定核心能力與基本素養，並結合課程設計，編製課程地圖，使本班畢業生具備企業管理人才知能素養與技能。

項目二(教師教學與學習評量)：本班專兼任教師數量足以負擔依據教育目標開設之課程，且專任教師三年之內並無流動，穩定性高。所授課程皆明定授課大綱及評量方式，師生得以共同遵守。而教師成長機制，校院系均有相關辦法可遵循。本班也設立評鑑表現欠佳教師之改善機制，但本班教師表現良好，改善機制至今尚未啟動。

項目三(學生輔導與學習資源)：本班提供充足的教學資源予師生，建立完善的學習輔導與生活輔導機制，對學習狀況不佳的同學除以預警方式處理外，並依各狀況設定不同的輔導方式，並經由導師及班主任協助改善其學習狀況。

項目四(學術與專業表現)：本班教師在學術研究及專業服務表現上，均能符合學校之定位：優質教學與產學鏈結雙導向之大學。

項目五(畢業生表現與整體自我改善機制)：本班已建立整體定期自我改善機制與課程規劃之設定機制，並建立內外部互動關係人反映流程，以確保本班畢業生將會具備應有的核心能力與專業素養。